



CENTRE SOCIOCULTUREL
ASSOCIATIF DE LA BUGALLIÈRE

RAPPORT D'ACTIVITÉS RAPPORT D'IMPACT 2024

Par & pour les habitants





CENTRE SOCIOCULTUREL
DE LA BUGALLIÈRE

RAPPORT D'ACTIVITÉS

RAPPORT D'IMPACT

20

24



Fête de quartier 2024

SOMMAIRE



05. Qui participe à la vie du Centre Socioculturel de la Bugallière ?

14. Les temps forts 2024

COUP D'ŒIL SUR :

17. Le projet associatif

18. La jeunesse (11 - 25 ans)

21. L'enfance, la famille & la parentalité

24. Les seniors

27. L'école de musique associative

30. La vie de quartier

35. La FabRic

38. *Thématique* / Vers une association toujours plus inclusive

41. Les ressources du CSC*

45. Un grand merci !

ANNEXES :

49. Le dico des "gros mots" reconnaissables grâce aux astérisques ***

50. La presse en parle

Édito

2024 aura été pour notre Centre Socioculturel (CSC*) l'année du mouvement et de la coopération pour faire face aux changements socio-économiques et aux contraintes financières nouvelles liées à celles des financeurs publics.

Après deux années de travail collectif pour opérer des choix, souvent difficiles, en prenant appui sur un conseil extérieur et grâce à un réajustement de la subvention municipale, nous avons pu établir un projet de budget 2025 en équilibre.

2024 aura été marquée par une meilleure reconnaissance du travail des personnels du secteur de l'animation et de l'éducation qui ont bénéficié d'une nouvelle classification dans le cadre de la convention collective nationale ALISFA*, appliquée dès le 1er janvier ; se traduisant naturellement par un accroissement des charges salariales.

2024, c'est aussi la mutualisation de nos activités et de nos moyens, notamment humains avec "la FabRic", l'Espace de Vie Sociale (EVS*) du Bourg, animée par des bénévoles, aujourd'hui représentés au Conseil d'Administration de l'Union des Associations des Habitants de la Bugallière et des quartiers environnants (UAHB*) qui porte juridiquement le CSC*. C'est un premier, mais grand pas, vers un plus grand rayonnement du Centre Socioculturel sur la commune et qui impose notamment une réflexion sur la place de notre école de musique et son évolution.

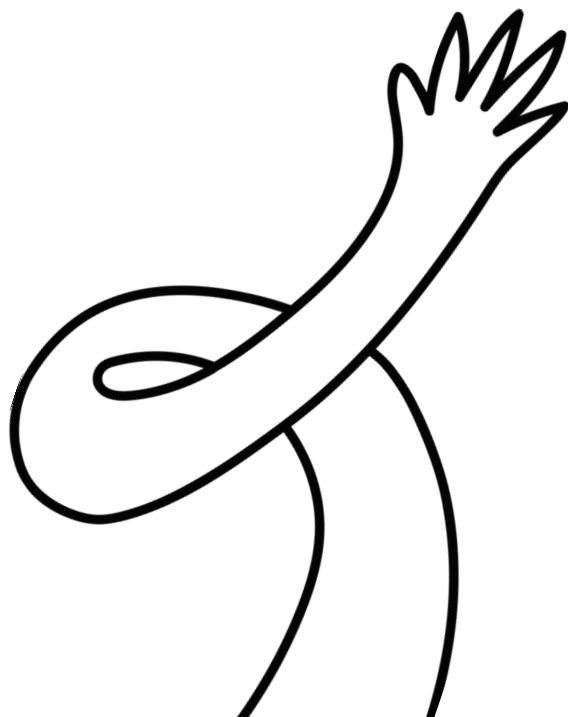
2024, ce sont les événements marquants du 50ème anniversaire du CSC* avec la réunion amicale de tous ses bénévoles le 12 septembre 2024, notre engagement constant pour une inclusion de toutes et tous dans notre vie quotidienne et nos activités, l'ouverture du "Bugabar", notre bar associatif, avec ses 50 animateurs bénévoles ou encore le premier festival de musique amateur : "Rock en Ferme", dont le succès a été au-delà même des espérances de ses organisateurs.

2024, ce sont de nouveaux statuts pour l'UAHB*, adoptés lors de l'Assemblée Générale :

- qui inscrivent une gouvernance plus coopérative pour un engagement durable des co-responsables bénévoles,
- qui sont mieux adaptés aux nouvelles conditions sociales, environnementales et financières, pour maintenir les grands objectifs de notre Projet Social fondés sur les principes de solidarité et de laïcité de l'Éducation Populaire, grâce au soutien de nos nombreux adhérents, de nos 212 bénévoles et de nos partenaires publics.

Ensemble, adhérents, bénévoles et collaborateurs salariés, malgré un nouvel environnement parfois difficile, nous avons pu conforter la présence du Centre Socioculturel auprès des orvaltais, avec le soutien sans faille de nos deux principaux financeurs : la commune d'Orvault et la CAF*, et l'espoir de moyens nouveaux grâce au mécénat.

L'équipe des co-responsables associatifs





QUI PARTICIPE

À LA VIE



DU CENTRE SOCIOCULTUREL

DE LA BUGALLIÈRE ?

Les formations de l'équipe

L'ÉQUIPE

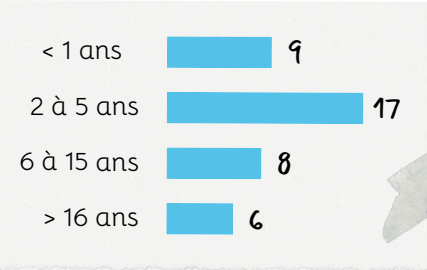
DE SALARIÉS

En quelques chiffres

40 SALARIÉS
● 13 équivalents temps plein

4 CDD*
36 CDI*

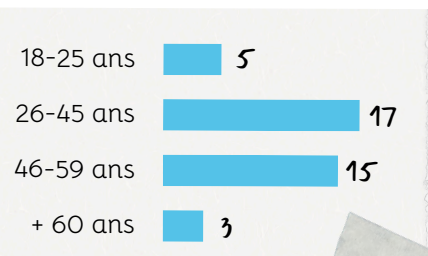
L'ANCIENNETÉ



Le saviez-vous?

- 33 % des salariés permanents utilisent régulièrement le vélo comme moyen de déplacement domicile-travail. Ce pourcentage chute considérablement par temps de pluie.

L'ÂGE DES SALARIÉS



25 FEMMES
15 HOMMES

3 FORMATIONS D'IPLOMANTES

- Brevet Professionnel de la Jeunesse, de l'Éducation Populaire et du sport
BPJEPS Loisirs Tout Public*
- Mastère Direction artistique / Communication 360°
- Certificat de qualification Professionnelle
CQP - Activités Loisirs Sports (en cours)

13 FORMATIONS CONTINUES

- Construire et développer sa posture managériale
- De l'analyse financière au modèle socio-économique des Centres Sociaux
- Accompagner l'expression des émotions chez les jeunes enfants
- Développer sa pratique sur CANVA (outil de design graphique)
- Se former à la facilitation graphique
- BAFA*
- Facilitation et intelligence collective : les fondamentaux et la posture
- Prendre sa place en démocratie : un enjeu pour les Centres Sociaux, un enjeu pour les habitants
- Développer ses compétences d'analyse des situations professionnelles
- Harcèlement scolaire - méthode Philippe Aim
- Entrons dans le jeu- Escape Game Cyberharcèlement
- Protection de l'enfance - Informations préoccupantes
- PSC, secourisme premiers secours
- Identités professionnelles et sens du métier d'animateur

2 FORMATIONS D'ÉQUIPE

- Équipier incendie
- Accueil inclusif en Centre Socioculturel - accueillir la différence

L'ARBORESCENCE

DU CSC* DE LA BUGALLIÈRE

Pratiques collectives
Chorales, groupes musicaux

Pratique instrumentale
individuelle

Concert
de fin d'année

Séjours

FLIP, Itinérant à pied,
Quai des bulles

Accueil jeune
à l'année, vacances

Rock en ferme

Ateliers hebdomadaires

Jeux au collège, jeux de rôle, atelier
court-métrage atelier reporter

JEUNESSE

ÉCOLE DE MUSIQUE

06

Accompagnement de projets

Junior association, actions d'autofinancement,
organisation de temps forts

Accompagnement
scolaire

LE PROJET
ASSOCIATIF

Le conseil d'administration,
La direction,
L'accueil,
La comptabilité,
La communication,
L'équipe

Le triporteur

Séjours
Mûr-de-Bretagne

Adultes/SENIORS

Espaces de rencontres
et de convivialité

Sorties

Accompagnement numérique

Le repaire numérique, point d'accès numérique

Activités sportives
adaptées

Les temps forts

Tour de la Bug, Samedi de jouer, la fête de quartier, l'été en Bullant, les animations à l'accueil, **les journées du patrimoine**

Activités de loisirs

Sportives, culturelles, artistiques

Expositions à l'accueil

Activités solidaires

Lire, écrire, compter, le repas solidaire

Évènements engagés

Nettoyage de quartier, **semaine du handicap**, semaine contre le racisme, journées internationales des droits des femmes, opérations solidaires, **soirée bénévoles**, Forum santé

VIE DE QUARTIER

La ludothèque

Tulitujou, Ludo petits, soirées jeux

Le Troène

Le Bugabar

UPAVS*

Expositions

Lien avec les assos

Carnaval, Ciné plein air, fête de la musique

LA FABRIC

Séjour montagne

Les temps forts

Equinoxe, Scènes ouvertes, L'été au Bourg

ENFANCE, FAMILLE, PARENTALITÉ

1 ordi à la maison

Accompagnement départ en vacances

Questions de parents

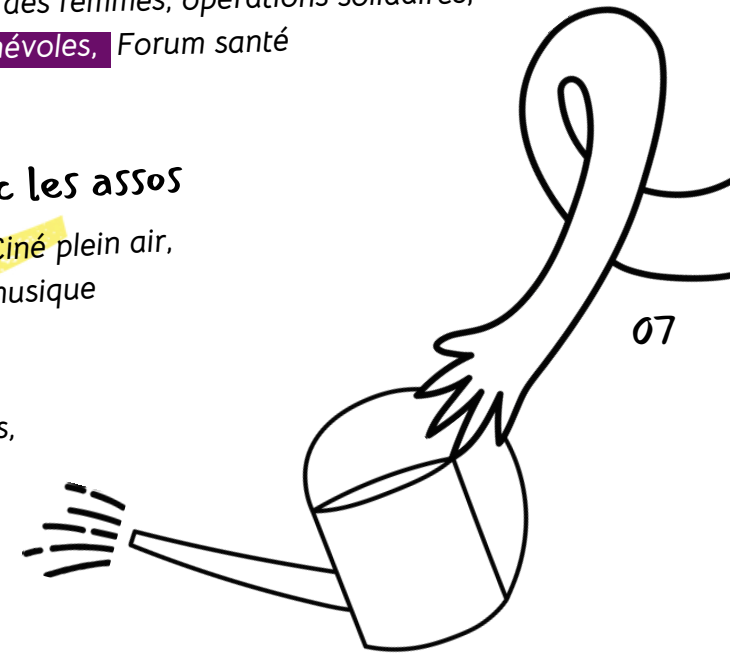
Soirées & échanges, Groupe Faber & Mazlish, soirées "répit parental", **groupe "parents solo"**

Accompagnement scolaire

Accueil de loisirs 6-12 ans

Temps partagés parents/enfants

Ateliers réguliers, lieu d'accueil enfants/parents, vacances, week-end famille



LES BÉNÉVOLES

En quelques chiffres



+25,5%
212
BÉNÉVOLES

63 %
de FEMMES



37 %
d'HOMMES



Les formations bénévoles

12 BÉNÉVOLES ONT BÉNÉFICIÉ D'UNE FORMATION

- Analyse de la pratique bénévole
- Apprentissage du français
- Permis d'exploitation d'un bar associatif

08



7932 h.
DE BÉNÉVOLAT
soit, **4.36**
équivalents TEMPS PLEIN

L'ÂGE DES BÉNÉVOLES



40 %
ont + de 60 ans



45 %
ont entre 25 et 60 ans

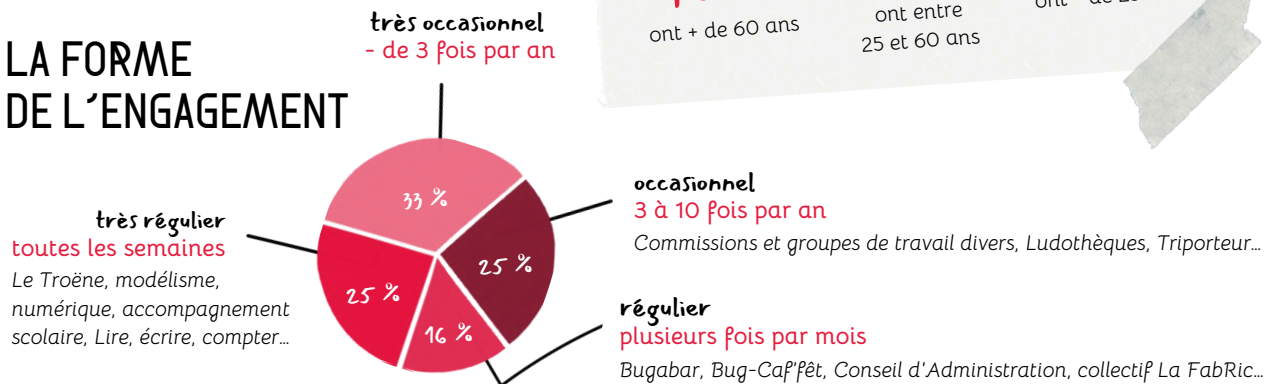


5 %
ont - de 25 ans

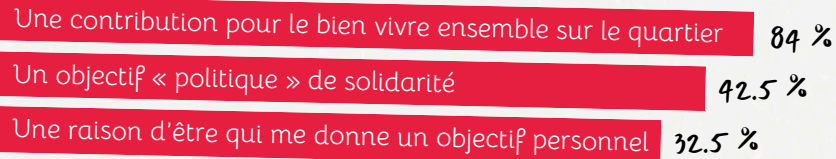
LE NOMBRE D' ACTIONS PAR BÉNÉVOLE



LA FORME DE L'ENGAGEMENT



L'ENGAGEMENT EST PRINCIPALEMENT VÉCU COMME 8



Questions à réponses multiples



PAROLE D'HABITANT

Organisation des Bugagames

"Pour avoir participé plus jeune à un Bugagames, je tenais à en organiser un pour les 50 ans du centre. Ce projet, nous l'avons pensé à trois, géré et organisé dans son intégralité en pleine autonomie, accompagné à l'occasion par Valentin l'animateur.

C'est une expérience qui a été très enrichissante et qui m'a beaucoup apporté : le fait de travailler en groupe, de s'écouter et de respecter les opinions des autres. Riche de beaucoup d'idées, il fallait aussi évaluer ce qui est réalisable. J'aime ce type de projet qui conforte mon plaisir de créativité, particulièrement dans les jeux."

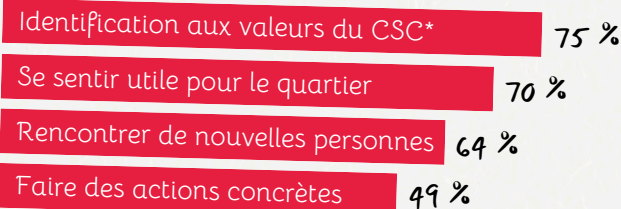
ARTHUR, 17 ANS, BÉNÉVOLE DU QUARTIER

09

Le saviez-vous ?

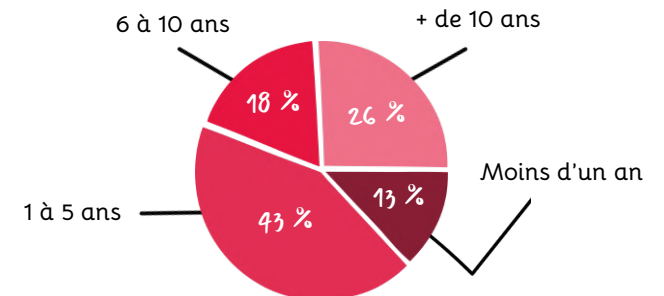
- Un jeune apprenant étranger ne connaissant aucun mot en français a fini par trouver un stage puis du travail en partie grâce à son apprentissage du français avec LEC*.

LES PRINCIPALES RAISONS DE L'ENGAGEMENT BÉNÉVOLE



Questions à réponses multiples

NOMBRE D'ANNÉES DE BÉNÉVOLAT



Données provenant d'un questionnaire envoyé à tous nos bénévoles, avec un taux de réponse de 55 %



FOCUS SUR

LES CO-RESPONSABLES

ASSOCIATIFS



990 h.
ANNUELLES

Ils sont



14

CO-RESPONSABLES
ASSOCIATIFS
au conseil d'administration

10

57 %
de FEMMES



43 %
d' HOMMES

QUEL ÂGE ONT-ILS ?

42 %



ont - de
60 ans

58 %



ont + de
60 ans

Le saviez-vous ?

- Ce mode de gouvernance est auto-évalué tous les ans par les co-responsables dans le souci de vérifier que ce fonctionnement correspond à toutes et tous et dans celui de trouver encore et toujours un fonctionnement le plus démocratique possible au service des adhérents et habitants du quartier.

NOTRE FONCTIONNEMENT ASSOCIATIF

LES ADHÉRENTS



Ils élisent leurs représentants au Conseil d'Administration lors de l'Assemblée Générale

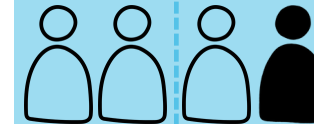


LE CONSEIL D'ADMINISTRATION

9 à 20 co-responsables associatifs

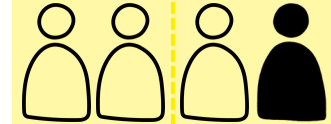
Projet social & Politique associative

PÔLE FINANCES



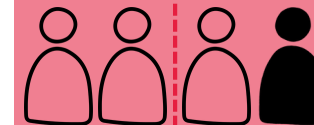
Projet social & budget associatif

PÔLE RH



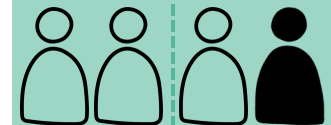
Projet social & richesses humaines

PÔLE PAI



Projet social & partenariats

PÔLE LA FABRIC



Espace de vie social du Bourg



Co-responsable associatif / prise de décision



Salarié / apport d'éléments techniques



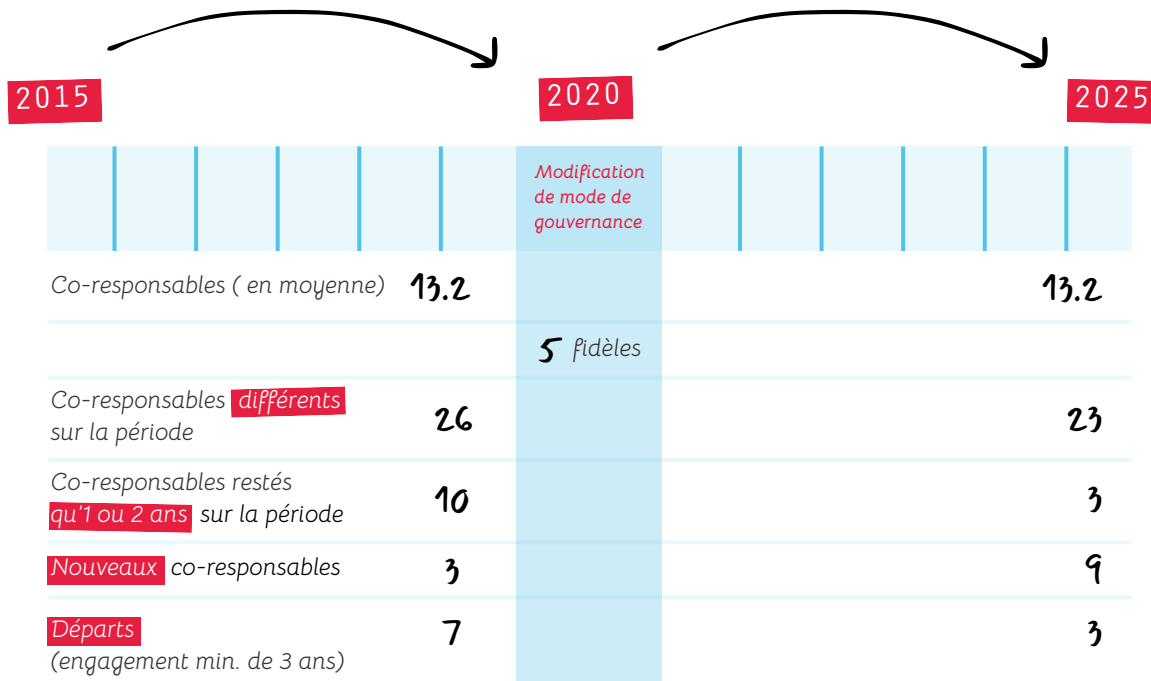
piloté par un binôme co-responsable associatif / salarié

L'IMPACT DE LA NOUVELLE GOUVERNANCE ASSOCIATIVE



Depuis 2011, 42 habitants se sont impliqués au Conseil d'Administration. Sur cette période de près de 15 années, l'effectif des administrateurs a fluctué entre 9 et 16 élus par an, ce qui est plutôt positif pour une association comme la nôtre. Par contre, nous observons que 21 d'entre eux n'y sont restés que 1 ou 2 ans, soit 50 % des personnes. Cette problématique a été posée en 2019 pour envisager la création d'une nouvelle forme de gouvernance associative.

L'année 2019 / 2020 a été l'année charnière de la mise en œuvre de cette nouvelle forme de gouvernance. En observant les mouvements des co-responsables les 5 années avant et les 5 années après cette année charnière, nous pouvons mettre en avant :



TÉMOIGNAGE



Être co-responsable

"Être co-responsable m'a permis de rencontrer des personnes qui partagent mes valeurs associatives, d'être une actrice dans les animations proposées et de participer à des projets d'habitants du quartier. Tout en étant entourée de gens bienveillants dans le respect et l'écoute de chacun, j'ai pu apporter ma contribution à améliorer le lien entre les habitants en leur proposant des activités qui leur permettent de mieux se connaître."

JACOTTE, CO-RESPONSABLE ASSOCIATIF

Même si la tendance reste à confirmer dans les années qui viennent, nous pouvons affirmer aujourd'hui que cette gouvernance associative a eu un impact fort sur la question de l'investissement des co-responsables.

Le nombre de co-responsables différents à s'investir a été un peu moins important mais la proportion de celles et ceux qui y restent plusieurs années a fortement évolué.

Cela peut se traduire par une prise en compte plus importante de leur engagement, d'un sentiment d'appartenance augmenté, d'une plus forte fidélisation des nouveaux co-responsables et par une nouvelle capacité à être acteur d'un collectif dans les prises de décision.

LES ADHÉRENTS



QU'EST-CE-QUE L'ADHÉSION À UNE ASSOCIATION ?

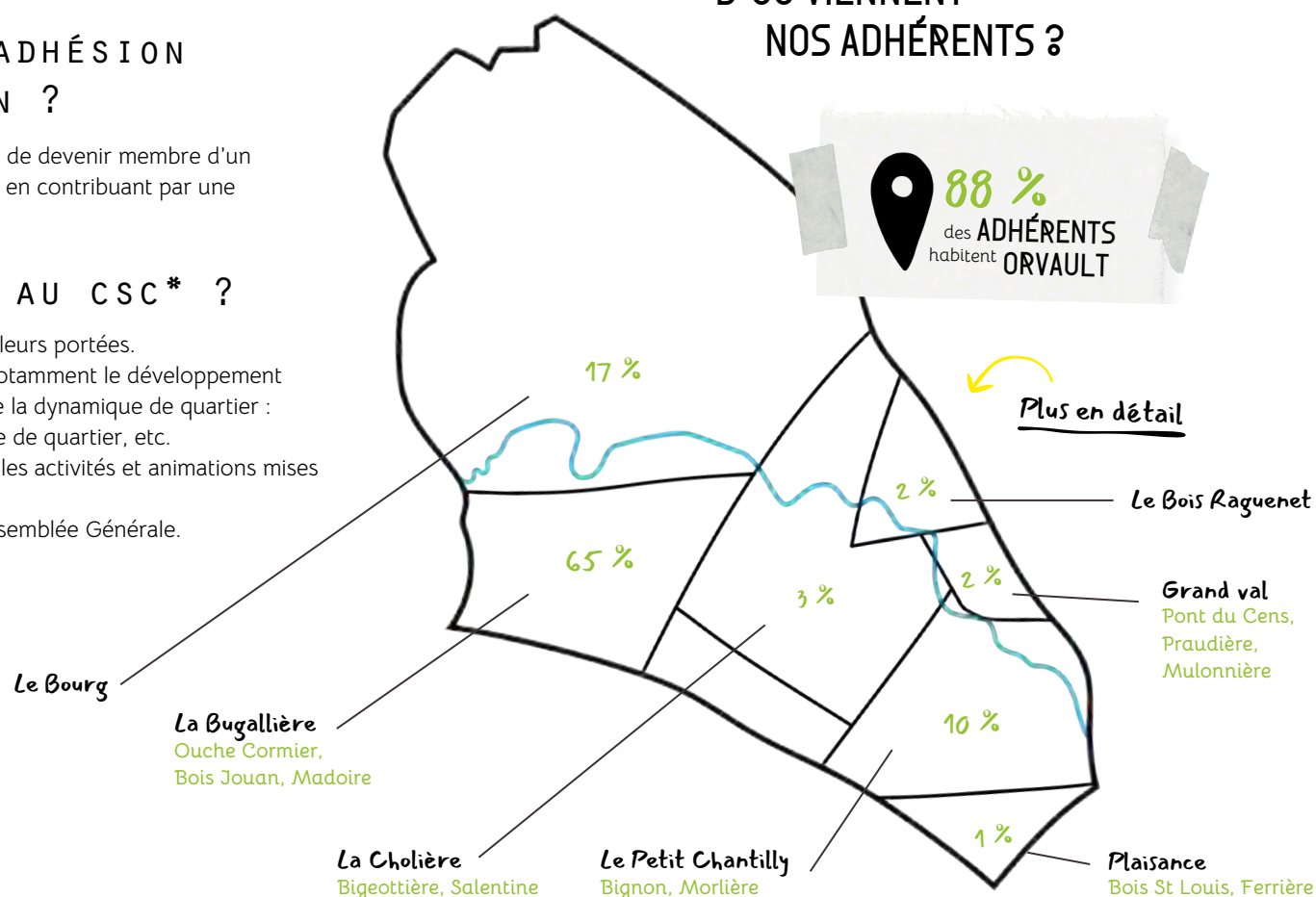
L'adhésion à une association, c'est le fait de devenir membre d'un groupe qui partage un but commun tout en contribuant par une cotisation.

POURQUOI ADHÉRER AU CSC* ?

Adhérer, c'est se reconnaître dans les valeurs portées.
Adhérer, c'est soutenir l'association et notamment le développement d'actions non payantes qui participent de la dynamique de quartier : le Troène, la ludothèque Tultujou, la fête de quartier, etc.
Adhérer, c'est être assuré lors de toutes les activités et animations mises en place par l'association.
Adhérer, c'est avoir une voix lors de l'Assemblée Générale.

En quelques chiffres

D'OÙ VIENNENT NOS ADHÉRENTS ?

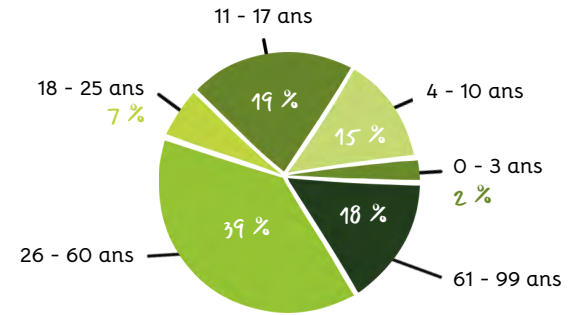


 **1279** individus sont **ADHÉRENTS** au CSC

parmi tous nos adhérents **10.5 %** sont **BÉNÉVOLES**

24 % des participants aux activités ont un **QUOTIENT** **1,2,3***

QUEL ÂGE ONT NOS ADHÉRENTS ?

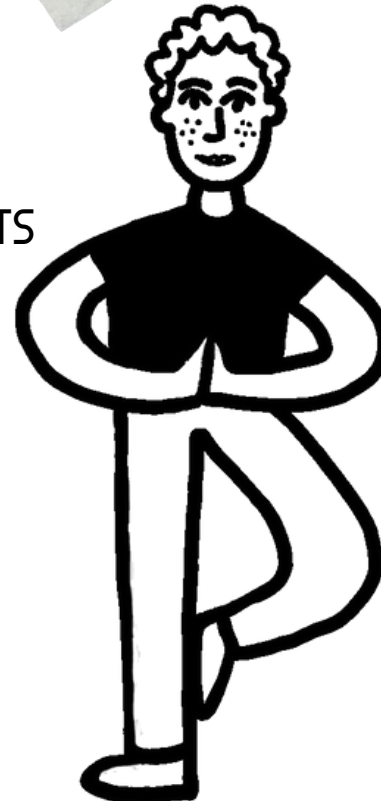
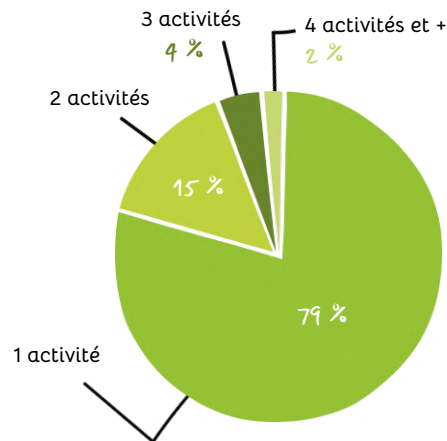


PAROLE D'HABITANT

"Ce que m'apporte l'accompagnement scolaire et allophone ? Et bien je préfère évoquer ce que je peux apporter aux autres, notamment aux enfants. J'ai la chance d'être à la retraite, je peux apporter mon expérience acquise dans le monde scolaire ou socio-éducatif. La continuité éducative c'est important, tout le monde peut y contribuer. J'apprécie le travail d'équipe et la mutualisation des connaissances."

ALAIN, ADHÉRENT ET BÉNÉVOLE

DES ADHÉRENTS INSCRITS À PLUSIEURS ACTIVITÉS




Le saviez-vous ?

- Et non, Florence n'habite pas à l'accueil du CSC, contrairement à ce que pensait Roxane, 3 ans, en lui demandant où était sa chambre.

LES TEMPS FORTS

DE L'ASSOCIATION EN 2024

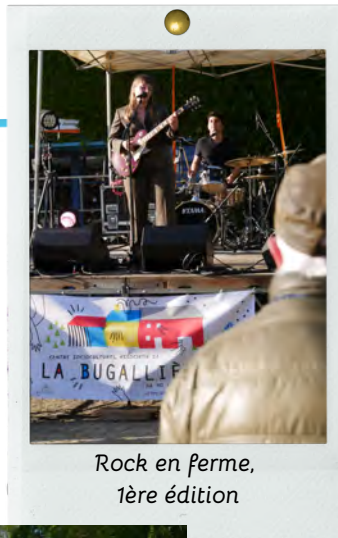
14

janvier

Animation
Galette à l'accueil



Nettoyage
de quartier



Rock en ferme,
1ère édition

juillet

août



Fête de quartier

avril

mars



Mobilisation des CSC*

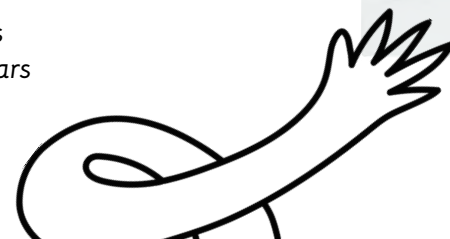


Expo & ateliers
autour du 8 mars

juin



Inauguration du Bugabar





L'été au Bourg avec La Fabric



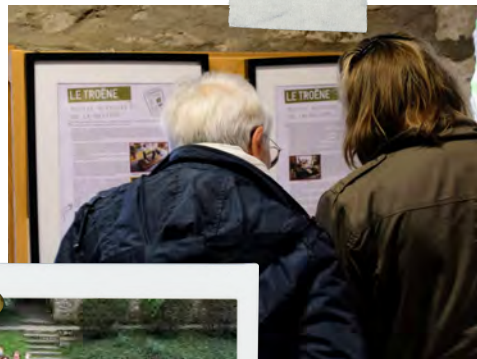
Sortie du groupe "Lutte contre les discriminations"

novembre



Samedi de Jouer, Soirée défis du samedi

octobre



Journée du patrimoine et du mariage à la Ferme de la Bugallière

septembre



Soirée des bénévoles

décembre



Repas solidaire de fin d'année



Sortie de la vidéo pour les 50 ans du CSC*

2025

LES PERSPECTIVES

- Une Fête de quartier dans le Bourg
- Une ludo itinérante



Cliquez sur l'image pour visionner la vidéo


COUP 

D'  EIL

SUR . . .

LE PROJET ASSOCIATIF

"Fédérer, accompagner, structurer les initiatives sociales, éducatives et culturelles sur le territoire"



Le saviez-vous ?

- Le CSC* accompagne un Espace de Vie Sociale (EVS*) à se monter dans le bourg d'Orvault : La FabRic.


CONCRÈTEMENT, ÇA DONNE QUOI ?

UN LIEU POUR S'ENTRAIDER



Guider, soutenir les habitants, faciliter l'entraide et encourager les solidarités pour tendre vers une société plus juste.


- Atelier Lire, Écrire, Compter
- Le repaire numérique
- Soutien aux familles pour le départ en vacances
- ...



UN LIEU POUR AGIR LOCALEMENT

Donner l'occasion aux habitants d'être force de propositions, de s'impliquer dans la vie du quartier et dans les décisions.

- Balades en triporteur
- Trocs & astuces
- La junior association
- "Ride & Shape"
- ...




UN LIEU POUR SE RETROUVER

Provoquer des moments de rencontres, construire un environnement propice à la mixité et organiser des animations pour renforcer les liens et en créer de nouveaux.

- L'été en bullant
- Bug-Caf'fêt
- Concert de fin d'année
- Lieu d'accueil enfant/parent « Part'âge »
- ...



UN LIEU POUR DES PROJETS ENGAGÉS

Encourager et soutenir les initiatives visant à lutter contre toute forme de discrimination.



- Le banquet citoyen
- Programmation autour de la journée de lutte pour les droits des femmes
- Accueil de jeunes en situation de handicap
- ...



UN LIEU POUR APPRENDRE AUTREMENT

17

S'appuyer sur les intelligences individuelles et collectives pour apprendre tout au long de la vie, par l'expérimentation et la valorisation des savoirs de chacun.

- Le réseau jeunes national
- L'école de musique associative
- L'accompagnement scolaire
- ...



LA JEUNESSE

LES OBJECTIFS DU PROJET

Emprunt d'Éducation Populaire, le projet éducatif jeunesse (11-25 ans) s'appuie sur une pédagogie du faire ensemble sur propositions des jeunes, sur des projets tournés vers la capacité à développer leur "pouvoir d'agir".

Acteurs dans un environnement encadré, ils mettent en œuvre des initiatives diverses dans le respect des valeurs essentielles telles que le vivre ensemble, le respect de soi et des autres. Ces initiatives participent à alimenter leur curiosité tout en les mettant en immersion dans la vie de la cité. Découvrir et appréhender un monde implique l'acceptation des différences, connaissance des droits, apprentissage des devoirs, découverte de la liberté et de la citoyenneté.

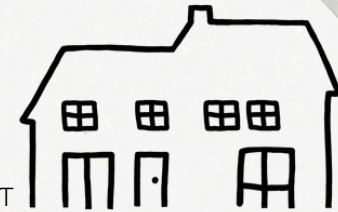
18

En quelques chiffres

80 %

des jeunes qui FRÉQUENTENT

L'ESPACE JEUNE habitent LE QUARTIER



Le saviez-vous ?

- Une habitué(e) de l'espace jeunes a été membre du jury du prix du Double 6 et a participé à la remise du prix aux auteurs du jeu "Sur les traces de Darwin".

3 JEUNES

ont créé des ANIMATIONS avec l'équipe jeunesse ET commencé leur FORMATION BAF A*



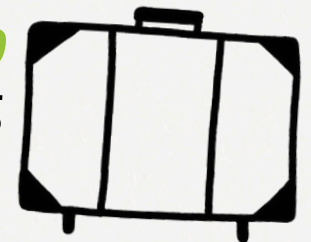
30

ATELIERS JEUX au collège Gutenberg ont été animés par L'ÉQUIPE JEUNESSE



23

JEUNES sont partis en SÉJOUR



JANVIER

Galette des rois à la commission jeunesse

FÉVRIER

Participation d'une jeune au jury du Double 6



Temps de co-construction des projets

MARS

Des ateliers intergénérationnels autour du harcèlement de rue



Accueil du tournoi de Troll ball intercentre

Atelier "Protection des données" au Lycée Nicolas Appert

LE BILAN

Dès lors qu'il s'agit de décider collectivement ce qu'ils et elles veulent faire de leurs loisirs, de leurs vacances, de participer à la vie du quartier ou de donner un coup de main, les jeunes de la Bugallière se mobilisent facilement : pour le séjour itinérant à pied, les jeunes se sont réunis plusieurs fois pour construire un séjour qui leur ressemble ; le groupe de théâtre d'impro ados a organisé un après midi spectacle "Les Bambis improvisent..." (de la création de l'affiche à l'accueil du public) ; les membres de l'atelier "Jeux de rôles" sont tour à tour maître du jeu et font jouer des adultes sur les événements du CSC*. Les jeunes ont été très actifs dans l'animation de la vie de quartier, de la vie du centre, ils ont été les animatrices de la fête de quartier, de Samedi de jouer.

En 2024, de nouveaux liens se sont tissés avec des partenaires locaux, cette dynamique de réseau permet à l'équipe de proposer une diversité d'animations et d'être identifiés comme des points de repères pour les jeunes et leurs familles : participations aux cafés des parents dans les collèges, aux CESCE* du collège et lycée de secteur ; aux commissions jeunes avec les partenaires jeunesse de la Ville d'Orvault, en intercentre. Aussi, une forme encore plus collective a été mise en place à l'accompagnement scolaire. Les jeunes, les bénévoles et les animatrices ont cherché leur place dans cette organisation mais les familles et les jeunes sont globalement satisfaits.



PÉPITES

Les jeunes sont force de propositions pour s'investir dans la vie du quartier : organisation de grands jeux familiaux et une envie de s'investir bénévolement dans les actions du Centre Socioculturel. Des jeunes qui ont co-créé des animations avec l'équipe d'animation de la Bugallière sont actuellement en formation BAFA* pour devenir animatrices.



CAILLOUX

Difficulté à trouver des appels à projets qui correspondent à la temporalité des projets des jeunes et qui favorisent leur implication dans la définition même du projet.

Même si l'organisation de séjours ou le développement du pouvoir d'agir des jeunes ne sont plus des thématiques soutenues dans les politiques publiques, l'association a néanmoins priorisé ce type d'actions.

PAROLE D'HABITANTE

Commission jeunesse

"J'ai commencé à participer à la commission jeunesse à 13 ans, il y a 3 ans. Ce que j'apprécie, ce sont les échanges adultes et jeunes sur de nombreux thèmes. On partage nos points de vue, on réfléchit à différents projets, dans une ambiance sympa. J'ai pu mieux comprendre ce qui se passe dans l'ombre de l'animation jeunesse : les recherches de subvention, l'organisation, le travail d'Estelle et des animatrices..."

MAËVA, 16 ANS



Galette des rois 2024 à la commission jeunesse



LES IMPACTS



Les jeunes sont force de proposition pour animer la vie du quartier, quand certains s'impliquent dans la menée de jeux pour un évènement (ex : Bugagames), d'autres s'autorisent à se lancer sur d'autres évènements (ex : les jeunes maître du jeu du "jeu de rôle" sur Samedi de jouer).

Les jeunes se sentent légitimes à s'engager en tant que bénévole ou à participer à des temps intergénérationnels (Ateliers lutte contre les discriminations ; commission jeunesse)

Les activités en intercentre permettent aux jeunes de se projeter sur des créations d'animations pour un grand nombre, et deviennent ensuite animateurices dans d'autres CSC*.

Nous constatons des relations de confiance et une parole libre entre l'équipe d'animation et les jeunes, les parents. La mise à disposition d'outils et de propositions d'animations sur des sujets souvent jugés "tabou" libèrent la parole, les jeunes s'autorisent à interpeller l'équipe d'animation sur des questionnements personnels, intimes.

20



Séjour au festival Quai des bulles

OCTOBRE

Réseau jeune national de la Fédération des Centres Sociaux

NOVEMBRE

Organisation de la soirée Défi du Samedi

DÉCEMBRE

Mobilisation d'un groupe pour un projet solidaire



Séance de Jeu de rôle pendant Samedi de jouer 2024

Atelier Jeux de rôle

L'atelier "Jeux de rôle" a été mis en place par Valentin il y a 4 ans, les jeudis soirs. J'y ai participé quand j'étais en 6ème, et je suis revenue cette année : je suis en 3ème. Cette activité est très intéressante, elle me permet de me poser, de rencontrer des gens, et surtout de rigoler. Il y a des scénarii classiques, sur le modèle Donjons et dragons, d'autres plus originaux, comme la science fiction par exemple. Ils s'étalent sur une séance, ou se déroulent en campagnes (= plusieurs séances). J'ai même été maître du jeu et pu proposer un scénario !"

FLORE, 14 ANS



LES PERSPECTIVES

→ 2025

Lutter contre les discriminations et permettre l'accueil de toutes et tous avec ses différences est au centre des préoccupations du projet éducatif et pédagogique. Ainsi, la place des jeunes en tant qu'habitant, bénévole, citoyen est sans cesse questionnée de manière à ce que toutes et tous puissent trouver leur place. En ce sens, un travail collectif de redéfinition du cadre et du projet pédagogique de l'accompagnement scolaire est enclenché avec les familles, les jeunes, les bénévoles et l'équipe d'animation.

À l'instar de 2024, il nous faut poursuivre la réflexion sur l'accès au bénévolat pour répondre à la soif d'investissement des jeunes et toujours explorer le champs des possibles de l'investissement avec eux en construisant un bénévolat ponctuel et adapté. La solidarité est une valeur porte portée par certains jeunes, des actions solidaires concrètes devraient voir le jour en 2025. Il s'agit d'accompagner les jeunes dans l'appréhension du libre-arbitre, dans la prise de conscience de leur pouvoir d'agir.


Les métiers de l'animation jeunesse sont en prises avec l'actualité et l'évolution de la société. L'équipe d'animation jeunesse s'inscrit dans une dynamique de réseau pour avoir une vue d'ensemble sur la jeunesse et apporter des réponses les plus adaptées possibles aux jeunes et à leur famille (formations collectives des animateurs jeunesse ; temps de réflexion en intercentres).

L'ENFANCE, LA FAMILLE & LA PARENTALITÉ

En quelques chiffres


LES OBJECTIFS DU PROJET

Au centre de nos actions, nous cherchons à renforcer le lien social et les solidarités entre familles mais aussi la possibilité pour les familles de s'engager pour améliorer leur quotidien, créer les conditions d'épanouissement sur leur quartier. A ces grands axes, nous ajoutons le soutien des parents dans leur chemin de parents, en ouvrant des espaces d'écoute, d'échanges, de partage ou d'informations. Dans nos principes d'action, nous défendons qu'il n'y a pas une méthode unique mais bien des manières de faire, des chemins multiples et que les parents sont les plus à même de trouver les réponses à leurs questions. Il nous semble essentiel de construire nos projets avec les familles, en s'appuyant sur leurs vécus et sur leurs envies. Les projets construits pour les enfants s'inscrivent dans une volonté d'émancipation, du respect des rythmes et individualités de chacun en leur proposant des espaces d'apprentissage collectifs variés et multiples.




Le saviez-vous ?

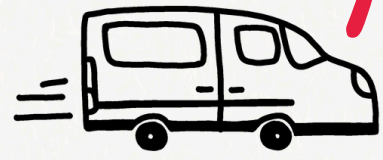
- En France, 10% des enfants ne partent pas en vacances. (données de l'INSEE 2023)
- 14 parents et enfants ont pu découvrir la montagne ensemble pour la première fois.
- Le Centre Socioculturel assure une présence à la PMI* lors des consultations médecins pour rencontrer des familles et faire des lectures d'histoire en kamishibai aux petits, c'est un espace de rencontre privilégié.




197 PARENTS, GRAND-PARENTS & ENFANTS ont participé à des temps D'ANIMATIONS en FAMILLE



198 h. d'ateliers D'ACCOMPAGNEMENT SCOLAIRE avec les enfants



7 SORTIES ont été proposées aux FAMILLES



Une **20^{taine}** DE PARENTS s'est impliquée pour ORGANISER des temps D'ANIMATIONS

21

JANVIER

FÉVRIER

MARS

Lancement du groupe "parents solo"

1er accueil des classes de petite section pour présenter la Ludo des petits

Séjour collectif en famille à la montagne

LE BILAN

Le travail d'écoute et de veille a porté ses fruits en 2024 puisqu'à l'initiative de familles, le groupe "parents solo" a été créé. Ce groupe s'est réuni mensuellement pour échanger sur des situations de monoparentalité, s'entraider, s'informer sur les droits et démarches et sortir de l'isolement. L'année 2024 a aussi marqué le renforcement du groupe d'accompagnement au départ en vacances (20 familles ont été accompagnées en 2024, 14 en 2023). Par le collectif et l'accompagnement individuel, 4 familles ont réalisé un premier départ. En parallèle, nous avons accompagné un groupe de mamans solos à réaliser un premier départ à la neige en collectif. Ces projets sont l'aboutissement d'initiatives de parents, accompagnées par le centre. La fin d'année 2023 avait été marquée par l'arrêt de l'accueil de loisirs "les mercredis animés" pour

les enfants. S'il est trop tôt pour en mesurer l'impact, il est possible que cela rende plus difficile le lien aux parents d'enfants de cette tranche d'âge des 6-10 ans, ce sur quoi nous devons rester vigilants pour créer d'autres espaces de rencontres. Nous avons également renforcé nos liens avec l'école autour du projet d'accompagnement à la scolarité pour accueillir les enfants et familles qui en ont le plus besoin. Afin de permettre une forme de continuité pour les enfants, en lien avec les projets scolaires et périscolaires, l'équipe se forme aux compétences psycho-sociales (et notamment la notion d'empathie) et a intégré cette dimension dans les ateliers proposés sur cette dernière année scolaire. L'intégration de parents bénévoles sur ces ateliers est aussi nouvelle et précieuse pour construire ce projet autant autour des parents que des enfants.

22



Séjour montagne 2024

PAROLE D'HABITANTE

Séjour montagne

"Ça faisait longtemps que je souhaitais aller au ski avec mon fils mais je me suis dit que ce n'est pas accessible pour les gens comme nous à faible revenu. Accompagnées par Mélanie, nous nous sommes organisées pendant 6 mois via des réunions. Nous avons fait des ventes de gâteaux et de boissons. Nous avons aussi cotisé chaque mois afin de payer ces vacances. Et le 4 mars 2024, nous sommes enfin partis au ski pour pratiquement une semaine. Nous étions 16. Entre les cours de ski, et les activités, y compris la cuisine à tour de rôle dans le chalet, ça s'est très bien passé. En tous cas nous avons passé des moments inoubliables. Si c'était à refaire, je serais la première sur la liste."

PAULINE F., HABITANTE

PÉPITES

L'accompagnement à un premier départ à la montagne en famille d'un groupe de mamans solos qui pensaient que ce type de vacances n'était pas "pour elles".

CAILLOUX

La pluralité des formes d'engagement et d'implication des familles est intéressante mais ne permet pas toujours une co-construction complète avec les familles. Nous devons aussi prendre en compte le manque de disponibilité des familles sur cette période de vie pour des engagements très réguliers. Les formes de participation doivent donc s'inventer pour construire avec sans que cela paraisse trop contraignant pour les parents impliqués.

Dernière séance du groupe
"départ en vacances en famille"

AVRIL

Ateliers pour lutter contre les discriminations à l'accompagnement scolaire

MAI

Sortie famille à Brocéliande

JUIN

LES IMPACTS

Nous pouvons observer que le travail auprès des familles contribue essentiellement à renforcer la confiance des parents dans leurs capacités à faire et à agir pour eux et leurs enfants. À titre d'exemple, pour beaucoup de familles, le passage en collectif pour envisager et préparer des vacances est nécessaire. Plusieurs parents du groupe, accompagnés depuis plusieurs années, ont pu réaliser cette année l'ensemble des démarches seuls. Nous constatons par ailleurs que le lien de proximité que nous tissons (régularité, écoute, inter-connaissance, expériences collectives) est essentiel pour l'accès aux droits. De nombreux parents se sentent en confiance, mais aussi reconnus, et osent davantage demander de l'aide pour leurs démarches, chose qu'ils ne feraient peut-être pas auprès d'autres institutions (compréhension des mots de l'école, démarches administratives, informations pour les activités des enfants...). Cette année, les échanges ont été riches sur le lieu d'accueil enfants-parents, où les familles qui ne se connaissaient pas ont construit au long de l'année

une intimité qui leur a permis de partager leurs difficultés, de se conseiller. Elles ont à de nombreuses reprises exprimé trouver du réconfort et de la réassurance. Certaines familles participantes aux ateliers des vacances sont aujourd'hui devenues bénévoles pour proposer à leur tour des animations (cuisine, jeux...) et prennent alors un rôle de ressource pour les autres.



Atelier parents/enfants

LES PERSPECTIVES

 2025

Pour la suite, nous chercherons à poursuivre les projets que nous avons commencé à explorer : la monoparentalité, l'épuisement et le répit parental, la place du numérique dans les relations parents-enfants. Par ailleurs, nous accueillons depuis plusieurs années de nombreux grands-parents sur nos temps en famille et aimerions proposer des temps forts autour de la grand-parentalité. L'année à venir doit aussi inscrire le redéploiement de nos actions sur le territoire, en construisant avec les familles du bourg des actions adaptées à leurs réalités.

23



Activités parents/enfants

"Avec mes enfants, nous avons pu profiter de nouvelles activités comme la patinoire, la poterie... à un moindre coût. Nous n'aurions jamais eu l'occasion de les découvrir autrement... La promenade contée en forêt de Brocéliande a été vraiment géniale."

SONIA, HABITANTE DU QUARTIER

SEPTEMBRE



Week-end famille à Carentoir

DÉCEMBRE

Spectacle à destination des tout-petits avec la Cie D'idence

JUILLET

Sortie familiale au Val de Chézine pour des contes

Les SENIORS



LES OBJECTIFS DU PROJET

Le Centre Socioculturel de la Bugallière porte à travers son Projet Social la volonté de créer et de rendre dynamique un réseau local autour des personnes en voie d'isolement ou isolées, en particulier les Seniors et les adultes. Les différentes actions développées ont vocation à favoriser les rencontres entre les habitants du quartier, faciliter l'interconnaissance entre eux, rompre l'isolement, créer des liens intergénérationnels, et contribuer au Bien-vieillir en proposant également des ateliers de prévention en lien avec le vieillissement et ses problématiques. Les actions sont ainsi construites et adaptées aux Seniors mais également ouvertes à tous les autres publics, favorisant ainsi les rencontres intergénérationnelles.

En quelques chiffres

Le saviez-vous ?

- Certains jeunes de la Bug' se forment au pilotage du Triporteur pour pouvoir, à leur tour, emmener en balade nos aînés et continuer ainsi à porter les valeurs de solidarité et d'entraide à la Bugallière.
- L'Entr'Acte et Bug-Caf'Fêt sont ouverts toutes les semaines, même pendant les vacances scolaires.

4 RÉUNIONS
de préparation pour le
SÉJOUR SENIORS



15
PARTICIPANTS
au SÉJOUR VACANCES
du mois de septembre



220 PERSONNES
de 60 ans et +
fréquentent le CSC*



GYM DOUCE
& ADAPTÉE 8

de 34 personnes
en 2023
à 48 personnes
en 2024



24

JANVIER



Galette des rois
à Bug-Caf'fêt

MARS

1ère rencontre du groupe
"séjours vacances"
adultes et seniors

Participation
de nos bénévoles
au Forum santé



SEPTEMBRE

Séjour vacances adultes et seniors

NOVEMBRE

LE BILAN

Des ateliers de prévention sur le vieillissement et des activités adaptées aux seniors sont proposés, avec une approche inclusive. Cette année, cinq axes ont été prioritaires : le lien social, la mobilité, la nutrition, la mémoire et l'activité physique.

Les événements intergénérationnels et les temps d'animations spécifiques (Bug-Caf'Fêt, l'Entr'Acte...) ont permis aux seniors de créer des liens et de lutter contre la solitude, recevant des retours très positifs. Un triporteur à assistance électrique facilite l'accès aux activités, tandis que

des sorties collectives ont renforcé l'autonomie et la qualité de vie. L'atelier "Cuisine et cie" favorise les échanges intergénérationnels autour de repas conviviaux. Un "atelier mémoire" aide à prévenir le déclin cognitif, avec des résultats encourageants. Enfin, des activités physiques adaptées comme la gymnastique douce et le foot en marchant ont contribué à améliorer la condition physique des seniors.



Séjour seniors 2024 à Mûr-de-Bretagne

PAROLE D'HABITANTE

Séjour seniors

*"Que du bonheur ce séjour senior !
Partir de chez soi, ne pas être seule a changé de mon ordinaire.
Le fait de ne pas à avoir à se soucier des contraintes de tous les jours :
pas de courses ni de cuisine, les pieds sous la table !
Ça été la découverte d'un lieu très agréable et un hébergement au top avec
une chambre adaptée PMR*.
Ce séjour m'a aussi permis de me dépasser particulièrement lors de la
balade au bord du lac avec un guide et d'une sortie en kayak en toute
confiance avec Alix."*

PATRICIA T., HABITANTE

PÉPITES

Participation de plusieurs bénévoles au Forum-santé organisé par la ville d'Orvault.

CAILLOUX

Ce sont surtout des femmes qui participent aux activités du CSC*.

25

Participation du foot en marchant à la semaine du handicap



Repas solidaire de fin d'année

DÉCEMBRE

Participation à la commission "+ de 60 ans" de la Fédé 44 une fois/trimestre

ACTIVITÉS HEBDOMADAIRES

Gym douce, gym adaptée, aquagym, pilates, foot en marchant, Bug-Caf'Fêt, Entr'Acte, cuisine et cie, sorties en période scolaire, atelier mémoire, balades en triporteur, ateliers numériques...

LES IMPACTS

Les activités proposées par le CSC* visent à favoriser l'expression, le bien-vivre ensemble, l'autonomie et la solidarité, en particulier chez les seniors. Des ateliers comme "Cuisine et Cie" permettent aux participants d'échanger savoirs culinaires et expériences de vie, renforçant leur sentiment de reconnaissance. Des événements intergénérationnels créent des espaces de convivialité, facilitant les échanges et la cohésion sociale entre les différentes générations et groupes sociaux du quartier. Le CSC* lutte également contre l'isolement social des seniors, notamment par des actions de soutien autour du numérique et des sorties collectives, favorisant l'entraide et les liens sociaux.

Des activités physiques adaptées, comme la gymnastique, ainsi que des ateliers de mémoire et de nutrition, aident les participants à maintenir leur condition physique, leurs capacités cognitives et leur autonomie. De plus, ces projets permettent aux habitants de devenir acteurs de leur bien-être, en s'impliquant dans des activités collectives qui renforcent leur capacité d'agir.

Activités adaptées

"J'ai toujours pratiqué la gym, ou l'aquagym. Après mon opération, ces activités n'étaient plus possibles. Le cours de gym adaptée proposé par Stan me permet de conserver une activité, proche de chez moi. Je peux me déplacer jusque là bas en toute autonomie. Je retrouve la confiance. Ce cours me permet de continuer à m'entretenir, dans une belle ambiance, que Stan sait si bien créer !"

YVETTE, HABITANTE



Le bénévolat joue un rôle essentiel dans la réussite de ces projets. Les bénévoles accompagnent les seniors dans diverses activités, facilitent leur accès à des événements et enrichissent les échanges intergénérationnels. Leur engagement favorise également la solidarité et l'entraide, tout en offrant aux bénévoles une expérience valorisante et enrichissante.

En résumé, les actions du CSC* visent à renforcer les liens sociaux, à améliorer l'autonomie des seniors et à encourager la participation active des habitants, tout en créant un environnement solidaire et intergénérationnel. Le bénévolat constitue un pilier central dans ce processus, contribuant à la dynamisation du quartier et au bien-être de ses habitants.



Atelier Gym douce

LES PERSPECTIVES

 2025

Pour 2025, le CSC* prévoit d'élargir ses initiatives et d'améliorer la diversité des activités proposées :

- "Commission Seniors" : Instance de réflexion dédiée au public seniors. Co-animée et impulsée par 1 professionnel, des bénévoles impliqués et concernés, elle sera amenée à proposer des actions autour des thématiques liées au vieillissement de la population.
- Triporteur : Objectif d'optimisation de ce projet en proposant davantage de services sur le quartier de la Bugallière (balades, co-voiturage sur les lieux d'animations et d'ateliers...) / Formation des jeunes sur le triporteur pour leur permettre de s'impliquer dans des actions intergénérationnelles.
- Projet co-voiturage organisé par la ville d'Orvault dont nous sommes les relais sur le quartier auprès des habitants (bénévoles et/ou bénéficiaires).
- Participation au Comité de pilotage "Ville amie des aîné-es" impulsée par la Ville d'Orvault. Le CSC* souhaite devenir un partenaire privilégié et s'engager dans cette démarche complémentaire de nos actions.

L'ÉCOLE DE MUSIQUE ASSOCIATIVE

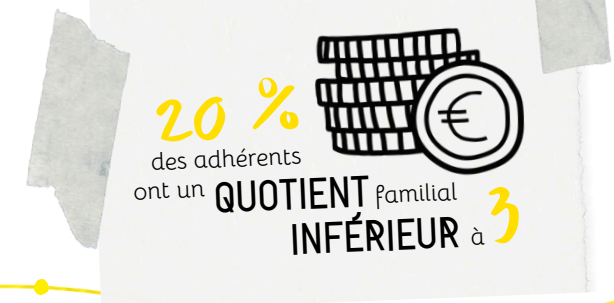
LES OBJECTIFS DU PROJET

La pédagogie développée vise à faciliter l'apprentissage des instruments, l'autonomie des participants tout en encourageant les pratiques collectives et la formation de groupes musicaux.

La pédagogie s'inscrit dans une démarche d'éducation populaire. Elle s'adapte à chacun (public très diversifié), sans imposer une progression dans des cycles de niveau (le solfège est optionnel par exemple).



En quelques chiffres



27

Le saviez-vous ?

- La formation musicale, incluant le solfège, n'est pas obligatoire pour débiter une pratique musicale à l'école de musique associative de la Bugallière.
- Le groupe le plus jeune (composé de 4 enfants de 10 ans) s'est produit à plusieurs reprises sur scène lors de manifestations orvaltaises.

Bravo aux Kids Bronzés !

MARS

Chorale concert au profit des Restos du Cœur



Rock en ferme

Chorale concert avec la choral "Chanter la vie"

MAI

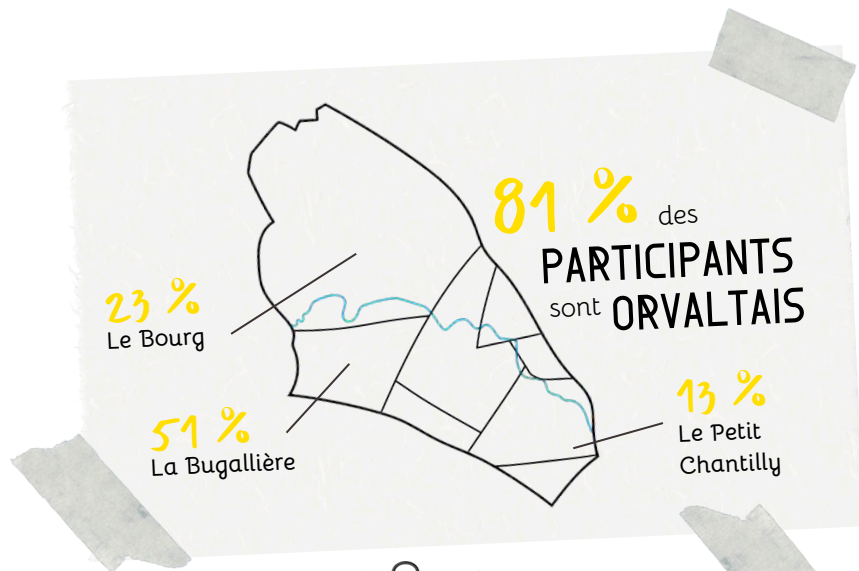
Inter-chorale d'Orvault

JUIN

Chorale concert avec la choral "Tillay Ty Chante"

Concert de fin d'année

AVRIL



28



88 % ont choisi le CSC* pour sa **PROXIMITÉ**



98 % des participants sont **SATISFAITS** ou **TRÈS SATISFAITS** de l'enseignement proposé



90 % apprécie la méthode **"ACCÈS POUR TOUS, PAS DE CYCLE DE NIVEAU"**

Données provenant d'un questionnaire envoyé à tous nos inscrits de pratique musicale, avec un taux de réponse de 60 %

Fête de la musique

Arc en ciel à Bug-Caf'fêt

Arc en ciel : repas partagé chantant avec les jeunes de l'UPAVS*



DÉCEMBRE

Soirée cabaret

LE BILAN

L'école de musique associative, forte de son projet pédagogique et de sa participation financière au taux d'effort, permet l'accueil de publics différents, favorise le lien social, l'intergénérationnel et un enseignement par la découverte et le plaisir. Les élèves sont rapidement invités à jouer en groupe peu importe leur niveau. L'organisation de temps collectifs (soirée cabaret, concert de fin d'année, fête de la musique...) permet à chacun de monter sur scène, de jouer devant un public et de faciliter les rencontres entre musiciens pratiquant un instrument différent dans une ambiance conviviale.

LES IMPACTS

Le festival Rock en Ferme a permis à 5 groupes amateurs orvaltais de se produire devant un public nombreux sur une scène amplifiée semi-professionnelle. Les sentiments de satisfaction et de valorisation des musiciens et chanteurs ont été unanimes.



FOCUS SUR

Le festival

ROCK EN FERME

Première édition du festival de musique solidaire "Rock en Ferme", en partenariat avec Origami et la ville d'Orvault.

Pour cette première édition, plus de 700 personnes sont venues au festival Rock en Ferme : 5 groupes ; 2 foodtrucks ;

Les bénéfices de cette journée ont été reversés à l'association : "Les sens de Kami".

Cette association a pour but d'aider le quotidien de Kami, enfant polyhandicapé et surtout de contribuer au financement d'un camion aménagé PMR*.

SEPTEMBRE

Journée du patrimoine et du matrimoine

◆◆◆ PÉPITES

L'activité découverte des instruments permet des choix d'instruments différents de ceux les plus pratiqués.



Concert de fin d'année 2024



Soirée Cabaret

CAILLOUX

Malgré la politique tarifaire au taux d'effort, le coût de l'activité reste un choix important sur le budget des familles, et notamment pour les familles modestes. L'acquisition ou la location d'un instrument peut également poser problème.

PAROLES D'HABITANTS

Concert de fin d'année

"J'ai trouvé que ce que les autres ont fait était très bien. J'ai bien aimé la présence du public. J'ai bien aimé ce qu'on a appris comme chansons et de la manière avec laquelle on a joué en groupe. J'ai bien aimé les répétitions à plusieurs où il ne fallait pas se rater."

LOUIS, 9 ANS

Rock en ferme

"C'était vraiment extra, les moyens et l'équipe technique étaient super, on avait un super son sur scène. Pouvoir jouer devant un public est formidable et valorisant."

FRANCK, BASSISTE DU GROUPE BURN OUT.



LES PERSPECTIVES

→ 2025

Renouveler le festival Rock en Ferme pour une deuxième édition en 2025.

Poursuivre le développement des soirées cabaret, permettant du lien entre les différentes activités (qui ont connu un frein après le Covid).

Organiser des concerts avec d'autres écoles de musique.

Mettre en place des "Café-concert".

LA VIE DE QUARTIER

En quelques chiffres

500 PERS.
à Samedi de Jouer.



40 BÉNÉVOLES
sur le week-end

LES OBJECTIFS DU PROJET

À travers nos actions et les valeurs portées par le CSC*, nous tentons de favoriser l'engagement et la participation des habitants pour leur permettre de construire des actions collectives et organiser des projets.

En encourageant et accompagnant les initiatives répondant aux besoins sociaux identifiés, les professionnels du CSC* permettent aux habitants d'être acteurs du territoire et de développer leur pouvoir d'agir en favorisant le lien social.

Enfin, nous animons la vie sociale du quartier en partenariat avec les acteurs locaux et les habitants pour faciliter le bien-vivre ensemble.

Le saviez-vous ?

- Les expos de l'accueil viennent généralement des habitants, des intervenants impliqués sur le quartier.
- Depuis mars 2024 des puzzles collaboratifs se succèdent à l'accueil du CSC*.
- 80 palettes, 40 tourets et 15 journées de bricolage ont été nécessaires pour fabriquer le mobilier du Bugabar.

LA COMMISSION
INTER ASSOCIATIVE,
pilotée par le CSC*, regroupe

11 ASSOS



4 PUZZLES
collaboratifs et plus de

55 PARTICIPANTS



8 EXPOSITIONS
250 visiteurs

30



Les Bambis
improvisent

Galette des rois
à l'accueil

Soirée
Double 6



Ateliers thématiques
en lien avec le 8 mars

Rock en Ferme

Nettoyage de quartier

JANVIER

FÉVRIER

MARS

AVRIL

LE BILAN

Au travers d'événements comme la "Fête de quartier", "Rock en Ferme", le "Concert de fin d'année" et "Samedi de jouer", par exemple, nous avons permis aux habitants de se rencontrer, d'échanger et de partager des moments conviviaux. La "Galette des rois" à l'accueil et à Bug-Caf'Fêt, la "Fête des bénévoles", et le lancement du Bugabar, ont également été des occasions de célébrer l'engagement et la solidarité au sein du quartier de la Bugallière.

Ces actions s'inscrivent dans notre volonté de valoriser l'engagement des habitants, de répondre aux besoins identifiés et de développer leur pouvoir d'agir.

En partenariat avec les acteurs locaux, nous veillons à créer des espaces sécurisants où chacun peut s'exprimer, participer et contribuer à la construction d'un territoire plus solidaire.

À travers ces actions, nous avons renforcé notre mission : celle de créer du lien social, de promouvoir la solidarité et de contribuer à l'épanouissement collectif des habitants du quartier.



Le Bugabar

PAROLE D'HABITANTE

Le Bugabar

"De l'étonnement, de l'emballement, du ravissement, de l'excitation, des émotions, de la satisfaction, de la contemplation, tous ces mots pour décrire ce que le projet du Bugabar m'a fait vivre durant cette année, de son balbutiement à son ouverture. Les liens, les marques d'affection et l'engagement tout au long de la saison ont laissé place à l'espoir et à l'impatience d'ouvrir la prochaine saison. Je suis pleine de reconnaissance envers l'équipe du CSC, l'UAHB*, la mairie et les bénévoles grâce auxquels je me suis sentie soutenue. Je suis plus que jamais animée de la nécessité de tout projet apportant ce lien et du maintien en place des gens qui y travaillent."*

CORINNE G., HABITANTE & BÉNÉVOLE

Ouverture du Bugabar

Restitution théâtre

MAI

JUIN

◆◆◆ PÉPITES

Une 1ère édition très réussie du Bugabar, qui était une demande des habitants et comblait un manque sur le quartier de La Bugallière.

11 bénévoles ont impulsé le projet du Bugabar, aidés par 40 autres habitants, représentant plus de 20 réunions, impliquant 7 partenaires locaux.

CAILLOUX

La Commission Nature est en veille dans l'attente d'une nouvelle dynamique et d'idées de projets différents de ceux déjà existants sur la commune.

Fête de quartier



Assemblée Générale de l'association

LES IMPACTS



À travers nos événements et animations, nous créons en co-construction avec les habitants des espaces où chacun peut partager ses idées, ses talents et ses besoins, renforçant ainsi le sentiment d'appartenance et d'écoute. Ces moments de convivialité et de partage contribuent à un meilleur vivre ensemble, en encourageant l'entraide, la solidarité et la coopération entre les habitants. Les actions menées par le Centre Socioculturel ont un impact significatif, même s'il est plus facilement mesurable sur du long terme, sur les habitants, en favorisant leur expression et leur participation active à la vie de quartier.

De plus, ces initiatives permettent aux habitants de prendre part à des projets collectifs, renforçant leur autonomie et leur pouvoir d'agir. En les impliquant dans l'organisation et la gestion des événements, nous leur offrons la possibilité de développer des compétences, d'initier des actions et de devenir acteurs du changement sur leur territoire. Les habitants, en s'engageant activement, acquièrent une plus grande confiance en leurs capacités et deviennent des moteurs de transformation sociale, pour un quartier plus solidaire et inclusif.

32

Fête des bénévoles



Petit dej'
à Tulitujou

OCTOBRE

SEPTEMBRE

Octobre rose
à la Zumba

NOVEMBRE

Samedi de jouer

DÉCEMBRE

Le repas solidaire



Noël à la zumba



Tournage de la vidéo pour les 50 ans de l'association

Commission 50 ans

"Je suis le plus ancien des bénévoles au CSC et je peux encore faire beaucoup de choses, pour moi et pour les autres. Cela me donne le sentiment d'exister ! Il n'y a plus guère de "vieux" comme moi..."*

Pour la vidéo des 50 ans de l'UAHB, j'ai piloté le triporteur ! C'est un beau jouet dont il faut prendre grand soin !*

Avec Claudine, j'étais en bonne compagnie... Nous sommes allés interviewer les habitants du quartier. Ce fut une belle balade, très sympathique... Un beau moment d'amitié."

JOSEPH, HABITANT



Cliquez
sur l'image



pour visionner
la vidéo

LES PERSPECTIVES

→ 2025

Dans le cadre du rayonnement de ses activités dans le bourg d'Orvault, le CSC* et La FaBric, en partenariat avec la Ville et les associations, organiseront la Fête de quartier en alternance dans le bourg et à La Bugallière.

En 2025, les animations "vie de quartier" pourraient se diversifier en renforçant l'implication des habitants dans l'organisation des événements, leur offrant ainsi la possibilité de devenir pleinement acteurs tout en favorisant de nouvelles formes d'engagements. Il serait intéressant de capter de nouveaux publics en proposant des événements adaptés à tout type de public ainsi que des activités intergénérationnelles. La multiplication des partenariats locaux avec des associations, écoles et partenaires différents permettrait également d'élargir la portée de nos événements engagés et solidaires.

Enfin, l'innovation et la créativité pourraient être au cœur des projets 2025, avec des temps forts favorisant le débat démocratique et renforçant la cohésion sociale.



FOCUS SUR

LES ACTIVITÉS LOISIR/CULTURE



Ces activités permettent la découverte et l'apprentissage. Elles ont pour but de favoriser l'accès aux loisirs et de répondre aux besoins et attentes des habitants.

Elles s'organisent tout au long de l'année, de septembre à juin.

LES INSCRITS

51	ENFANTS
40	ADOLESCENTS
186	ADULTES
83	SÉNIORS
20	FAMILLES activités parents /enfants



47 %
ont choisit le CSC*
pour sa **PROXIMITÉ**

98 %

des participants sont

SATISFAITS ou
TRÈS SATISFAITS

de l'enseignement proposé



PÉPITES

- Les compétences des intervenants sont reconnues par une grande majorité des participants.
- Dans certaines activités, certains groupes se réunissent plusieurs fois par an pour partager un moment convivial (galette des rois, repas de fin d'année...).

CAILLOUX

- Le recrutement d'intervenants sur des activités de quelques heures par semaine est compliqué.
- Les salles adaptées aux activités sont peu nombreuses et limitent le développement des propositions.



Atelier Rock



Le saviez-vous ?

- 55 % des participants viennent à pied ou à vélo à leur activité.
- 22 % organisent un covoiturage

LES IMPACTS

Les activités permettent des rencontres. 45 % des personnes interrogées restent en contact avec une ou plusieurs personnes. La diversité des propositions favorise une vie de quartier dynamique.

Le Centre Socioculturel est en cœur de quartier. Cette proximité favorise également une certaine autonomie aux ados pour se rendre seuls à leurs loisirs.

Données provenant d'un questionnaire envoyé à tous nos inscrits de loisir/culture, avec un taux de réponse de 75 %



Les activités sportives adaptées

"Je suis animateur de loisirs sportif depuis 2018, suite à une reconversion professionnelle. Une mise en invalidité prise par le médecin de la sécurité sociale en 2017 m'a mené à ce parcours.

Je souffre en effet de sclérose en plaque depuis l'âge de 17 ans.

Que faire de ma vie à l'âge de 50 ans lorsque l'on vous annonce une telle décision ? Vous basculez alors dans un combat difficile et moralement compliqué.

Je suis passionné par l'activité physique depuis mon plus jeune âge. J'ai donc décidé en 2018 de passer un CQP (Certificat de Qualification Professionnelle) option "Activité de Loisirs Sportif".

Le défi ne s'arrête pas là : trouver un poste d'animateur, laisser tomber les idées reçues sur le handicap, et surtout avoir l'envie de proposer cette animation malgré mes difficultés tout en étant crédible.

Un jour, je lis une annonce pour le recrutement d'un animateur sportif au sein d'une association. Je rencontre le directeur, en arrivant la canne à la main. Malgré cette foutue canne, la confiance m'a été accordée.

L'accueil du Centre Socioculturel et de mes élèves m'ont permis de m'inclure, de prendre confiance en moi et de m'intégrer dans mon nouveau job sans différence.

Cela fait déjà 6 ans ! et aujourd'hui j'anime 5 cours : 3 de gym douce, 1 de gym adaptée sur chaise, 1 de football en marchant.

Comme dit mon kiné : "Tu fais un métier thérapeutique ! Ce que tu proposes aux élèves est bon pour eux mais aussi bon pour toi !"

STAN, INTERVENANT SPORTIF AU CSC*

Atelier Gym douce

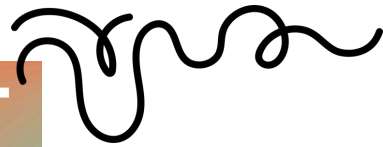


LES PERSPECTIVES

→ 2025

Le CSC* reste attentif aux demandes des habitants, aux suggestions de ses intervenants afin de développer de nouvelles activités et porte une attention particulière au coût de celles-ci pour qu'elles restent accessibles au plus grand nombre.

LA FABRIC



LES OBJECTIFS DU PROJET

La FabRic est un Espace de Vie Sociale (EVS*) créé en 2022 avec le soutien du Centre Socioculturel de la Bugallière et intégré comme pôle de ce dernier en juin 2024.

C'est un projet des habitants du bourg d'Orvault qui a pour but de créer du lien entre les gens, intergénérationnel, et d'animer le bourg avec des propositions variées. La FabRic existe grâce à l'implication des habitants et habitantes du bourg, aux financements de la caisse d'allocation familiale et de la municipalité qui met, en outre, à disposition les locaux de l'ancienne école maternelle situés au 29 ter rue Robert Le Ricolais.

En quelques chiffres

Le saviez-vous ?

- La FABRIC pour Fabrique d'Animations du Bourg et d'Initiatives Collectives mais aussi parce qu'autrefois, il y avait une fabrique dans le bourg d'Orvault. Les bâtiments autour de l'étang ont servi d'abord de fabrique de textile, avant de devenir une minoterie (établissement qui transforme le blé en farine).

14 ÉVÈNEMENTS
co-organisés sur l'espace public

7 SCÈNES OUVERTES
4 ANIMATIONS "été en bullant"
Participation au Carnaval des enfants, Fête de la musique, Ciné plein air

3 dates
ANNULÉES
à cause de la météo



15 RENCONTRES
du COLLECTIF D'HABITANTS
(définition du projet, budget, structuration)



25 RENCONTRES
en GROUPES DE TRAVAIL
(Scène ouverte, Expositions, L'été au Bourg, Fête de quartier, Equinoxe)



35

JANVIER



Chantier peinture

La FabRic organise sa 1ère expo "Au fil de l'art"

FÉVRIER

Participation au carnaval organisé par les associations de parents d'élèves des 2 écoles du Bourg



MARS

Première scène ouverte de la saison 2024 (1/10)

AVRIL

MAI

Soutien de CinéCens dans l'organisation du 1er cinéma plein air du Bourg

JUIN

Exposition photo de l'Atelier Photo d'Orvault (APO)



LE BILAN

En 2023, en s'appuyant sur les besoins sociaux identifiés au cours du travail de diagnostic et la motivation de quelques habitants, des animations sur l'espace public voient le jour. L'année 2024 est une année clé pour la FabRic puisqu'il s'agit de poursuivre la dynamique enclenchée quant à l'animation de la vie sociale et culturelle (Expositions ; Astronomie ; Concerts ; Spectacles), d'asseoir la pérennité du projet et de continuer à fédérer les habitants du Bourg d'Orvault. La FabRic est un jeune collectif qui peut être fier de la diversité des animations proposées, du public intergénérationnel qu'il a réuni à de multiples reprises et de la qualité des relations construites avec les associations locales.

PÉPITES

Un public toujours présent sur toutes les animations mises en place par la FabRic. Près de 1500 personnes sont venues rire, écouter, danser, observer, découvrir avec la FabRic !

CAILLOUX

La météo capricieuse du printemps et de l'été nous a demandé de nous adapter constamment. Merci à la Médiathèque Ormedo pour leur soutien sans faille.

PAROLE D'HABITANT

La mutualisation

"La mutualisation des moyens du CSC* de la Bugallière et de la FabRic, a permis à la FabRic de bénéficier du professionnalisme des salarié.e.s du CSC*. Cet appui nous est très précieux, car nous sommes encore en phase de croissance, et chacun est présent en fonction de ses disponibilités, parfois limitées comme les miennes. Ce partenariat nous permet de continuer à exister et à mener tous ces projets."

PIERRICK, MEMBRE DE LA FABRIC



Equinoxe à la FabRic dans le cadre de la fête de la science



Carnaval des associations de parents d'élèves du Bourg

Fête de la musique



AG* de l'UA#B*

ÉTÉ

La FabRic propose 4 spectacles dans le cadre de l'Été au bourg

SEPTEMBRE

Forum des associations

OCTOBRE

Les Automnales par Enchanfantines

Dernière scène ouverte de la saison 2024 (10/10)

LES IMPACTS

Le développement d'une structure d'animation dans le bourg semble correspondre aux besoins des habitants. Une dizaine d'habitants se mobilisent actuellement de façon régulière pour créer des animations diverses avec l'aide ponctuelle de 30 personnes tout au long de l'année. Fin 2024, deux réunions ont été proposées aux associations locales sur l'idée d'organiser une fête de quartier dans le bourg, une quinzaine d'associations et trente de leurs représentants étaient présents sur ces 2 rencontres.

Les membres du collectif La FabRic ont interpellé le Conseil d'Administration de l'UAHB* pour poursuivre l'accompagnement de la structuration de cet EVS*. Beaucoup d'EVS* ne poursuivent plus leur projet au bout de 3-4 ans d'existence. Cet accompagnement vise à garantir la pérennisation de ce projet et vise toujours à une autonomie de fonctionnement après cette seconde phase qui couvre les années 2025-2028.



Laouen Breudeur, Été au bourg 2024

PAROLE D'HABITANTE

L'été au bourg

"Être bénévole à la FabRic, me permet de rencontrer des gens qui ont envie de sortir de chez eux, et d'agir pour les autres. Tout particulièrement l'action l'Été au Bourg a créé un espace de vie, attirant tous les publics, habitants du Bourg ou de passage, de tous les âges, pour partager un moment convivial.

Préparer cette action m'a donné l'occasion de faire la connaissance de personnes qui ont les mêmes envies que moi. D'une année sur l'autre, en fonction des disponibilités de chacun, l'équipe s'agrandit. Le relais est là !"

ELÉONORE, HABITANTE & BÉNÉVOLE

LES PERSPECTIVES

 2025

Le collectif souhaite poursuivre les animations développées ces dernières années, avec le développement de nouveaux projets comme l'accompagnement à la scolarité, l'organisation d'une fête de quartier ou encore un accueil hebdomadaire en journée pour lutter contre l'isolement que ressentent certains habitants.

La FabRic souhaite également poursuivre son objectif de créer du lien entre les habitants et entre les associations, en favorisant l'accueil de nouvelles personnes pour les accompagner sur des projets collectifs ou encore de participer à des actions organisées par d'autres associations.

37



Atelier réparation de vélos avec les Ateliers écolo-citoyens



Première rencontre des associations pour la Fête de quartier 2025

NOVEMBRE

Lancement de l'accompagnement à la scolarité pour les collégiens

Premier atelier parents-enfants

DÉCEMBRE

Accueil d'un spectacle "Élémentaire" pour les tout-petits

VERS UNE ASSOCIATION TOUJOURS + INCLUSIVE

mixité • vieillissement • handicap moteur •
psychique • social insertion • diversité •
accueil • respect • accompagnement •
accessibilité • lutte contre les
discriminations • accueil inconditionnel •
ouverture à l'autre



QU'ENTEND-ON PAR "INCLUSIF" ?

Une société inclusive donne sa place à chacun de ses membres. Elle ne définit pas de norme, mais considère tout le monde comme "normal". Lorsqu'il s'agit de l'accès aux possibilités qu'elle offre, tout le monde peu importe son sexe, son origine ou son handicap peut en profiter au même degré.

L'approche inclusive est une approche qui se fonde sur la réponse aux besoins et l'adaptation aux capacités de chacun.

L'objectif de l'inclusion dans l'éducation populaire est de créer l'équité et les opportunités par la diversité, le respect et l'accueil de toutes et tous.

L'inclusion est donc un effort démocratique pour que tous les citoyens, en situation de handicap ou non, puissent participer pleinement à la société, selon un principe d'égalité de droit.

CE QUE L'ON FAIT DÉJÀ

Un des principes d'action du Projet Social est l'accessibilité au plus grand nombre, ce qui nécessite un questionnement régulier sur l'accès aux locaux, les activités proposées, la posture des professionnels et des bénévoles.

Nos activités sont ouvertes à toutes et tous et tentent de s'adapter à chacun pour favoriser le mieux vivre ensemble ou l'acceptation de la différence :

- Application d'une politique tarifaire en fonction des revenus pour faciliter l'accès à tous,
- Adaptation et organisation des salles d'activités en fonction des personnes et de nos possibilités (accès au rez-de-chaussée, salles pas trop bruyantes, aménagement du matériel...),
- Accueil de personnes en situation de handicaps sur nos différentes activités (école de musique, espace jeunes, aquagym, temps forts, ...),
- Mise en place d'activités spécifiques pour les corps fragilisés par la maladie ou les années qui passent (gym adapté, atelier mémoire, balades en Triporteur pour les aînés dans les EHPADs d'Orvault).



Gymnastique adaptée



Boum de l'UPAVS*



Foot en marchant

- Mise en place d'activités en direction des seniors (gym douce, foot en marchant, instants dansés, ateliers numérique),
- Accueil tout au long de l'année de 12 jeunes en situation de handicap (déficiences intellectuelles), en journée complète, du lundi au vendredi, et en organisant régulièrement des actions communes avec les habitants du quartier (UPAVS*),
- Participation à des temps forts comme la semaine du handicap, les temps d'échanges citoyens organisés par la Ville d'Orvault,
- Ateliers d'apprentissage du français visant à faire progresser les personnes nouvellement arrivées dans un français du quotidien,
- Animation d'une commission « Lutte contre les discriminations » pour lutter contre toutes les formes de différenciations (racisme, sexisme, handicap, ...).


TÉMOIGNAGE

Unité Préparatoire à la Vie Sociale (UPAVS*)

"Nous trouvons qu'Arthur a bien progressé en terme d'autonomie. Il est beaucoup moins réservé et parle plus facilement avec les autres. L'échange avec des personnes non handicapées (hors équipe encadrante) l'oblige à faire des efforts pour se faire comprendre. Aussi, la conversation est mieux construite et s'inscrit davantage dans la durée. De plus, l'usage des transports en commun pour le déjeuner lui permet de se familiariser avec le bus. Il apprécie beaucoup l'atelier jardinage avec une bénévole du CSC* ainsi que la période de vacances avec les jeunes de l'Accueil jeunes.

Le CSC* qui propose une diversité d'activités auxquelles les jeunes de l'UPAVS* peuvent avoir accès, donne tout son sens à la notion d'inclusion."

PARENTS D'ARTHUR, JEUNE DE L'UPAVS*



Le saviez-vous ?

- "Ap'ART ensemble", une vidéo reprenant une des actions construites entre les jeunes du quartier et les jeunes de l'UPAVS* est sur la chaîne YouTube du Centre Socioculturel.
- L'UPAVS* est un projet expérimental et est une première en France.
Ce projet fait des petits, le CSC du Bourg de St-Herblain démarre cette expérimentation en 2025.
- Ce projet UPAVS* fête ses 5 ans en octobre 2025.

NOS FREINS

Plusieurs freins sont identifiés au sein du CSC* pour pouvoir accueillir le plus grand nombre dans un souci d'équité. La question de la langue vis-à-vis des personnes malentendantes ou de cultures différentes peut mettre en difficulté les personnes accueillantes et les personnes accueillies.

L'accessibilité au Centre Socioculturel (chemin pavé, éclairage) et à certaines salles pour les personnes à mobilité réduite reste une difficulté qui est difficilement contournable au vu de la configuration des bâtiments.

Les moyens humains mobilisables pour l'accueil à l'espace jeune et pour l'accueil des personnes vieillissantes lors des séjours ont cependant des limites.



Cliquez sur l'image pour visionner la vidéo

TÉMOIGNAGE

Formation handicap



"Nous avons accompagné un groupe animé par des valeurs fortes et sensible à la question du handicap. Un besoin de profondeur dans les échanges, mais aussi de praticité. Un groupe plutôt hétérogène quant aux degrés d'aisance avec les sujets, aux approches et aux modes opératoires et surtout un engagement commun prononcé dans la lutte contre les discriminations..."

SARAH I. & LISE M., FORMATRICES DU « LABO DES HERBES FOLLES »

LES PERSPECTIVES

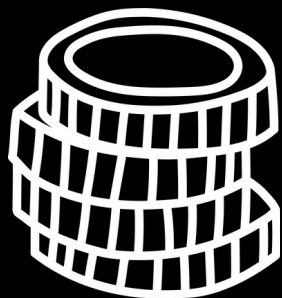
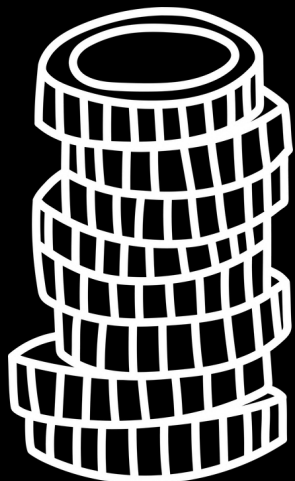
2025

- Poursuivre les liens avec les partenaires, et notamment en participant activement à la semaine du handicap.
- Améliorer la communication avec les familles.
- Donner plus de visibilité à la commission "Lutte contre les discriminations".

LES

RESSOURCES

DU CSC*



Le saviez-vous ?

- Les charges supplétives représentent les charges que la Ville d'Orvault supporte pour l'activité du CSC* et qui ne sont pas facturées (mise à disposition des locaux, gardiennage, gaz, électricité). Elles ne figurent pas dans notre comptabilité générale et sont donc valorisées en charges et en produits.

COMPTE DE BILAN


QU'EST-CE QUE C'EST ?



Le compte de bilan est un document qui résume la situation financière d'une association au 31 décembre. Il présente deux éléments principaux :

- **L'actif** : ce que possède l'association, comme l'argent, les biens (véhicules, ordinateurs), et les équipements.
- **Le passif** : la manière dont l'association a financé ses possessions, par des économies, des excédents, des réserves ou des dettes.

En résumé, le compte de bilan est comme une photo qui montre ce que l'association possède et comment elle a payé pour ces choses. Cela aide à comprendre si l'association est en bonne santé financière.



Le saviez-vous ?

- Le CSC* accompagne l'EVS* du Bourg depuis 2022 et est la structure gestionnaire jusqu'en 2028. Dans l'objectif de rendre cette structure autonome à partir de 2029, le CSC* provisionne une somme tous les ans afin de constituer un capital ayant pour objectif de faciliter la création d'une association autonome. 500 € ont été provisionnés en 2024 et ce fonds de réserve est de 2700 € au 31 décembre 2024.

LE BILAN

ACTIF

Actif immobilisé 10 101€

Créance*
81 760 €

Disponibilité
524 774 €

PASSIF

Fonds associatifs
et réserves
321 494 €

Prov p/risques et charges 25 343 €

Fonds dédiés 43 986 €

Dettes d'exploitation
215 062 €

FONDS
DE ROULEMENT
378 722€
= 166 jours d'activités

TOTAL DU BILAN
610 885€



Le bilan au 31 décembre 2024 illustre une santé financière plutôt saine de l'Association : réserves associatives satisfaisantes, absence de crédit à moyen ou long terme, provisions des charges à venir pour le versement des indemnités retraite...

À noter également que le fonds de roulement correspond à la taille et aux besoins de notre association. Il s'élève à 378 722 € et correspond à 166 jours d'activités (le fonds de roulement représente la somme dont dispose l'association pour payer ses fournisseurs, ses salariés et l'ensemble de ses charges de fonctionnement, en attendant d'obtenir le versement des subventions). Selon la préconisation de notre commissaire aux comptes, le fonds de roulement pour une association comme la nôtre doit être compris entre 120 et 180 jours.

COMPTE DE RÉSULTAT

RÉALISÉ 2024 / BUDGET PRÉVISIONNEL 2025



Le compte de résultat (excédent ou déficit) correspond à la différence entre l'ensemble des charges et des produits sur une année de fonctionnement.

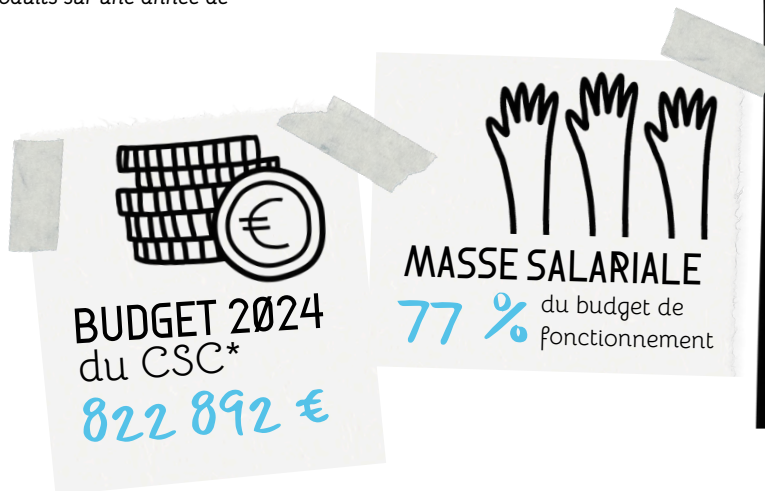
LES CHARGES DE FONCTIONNEMENT

année 2024

L'année 2024 est marquée par l'application des nouvelles modalités de la Convention Collective des Centres Sociaux qui a fortement impacté notre budget de fonctionnement, avec une augmentation de la masse salariale de 8,65 %.

Les autres éléments significatifs sont :

- La nouvelle activité Bugabar avec un budget de plus de 20 000 € pour cette première année de fonctionnement,
- Le financement de vidéos exceptionnelles pour célébrer les 50 ans de l'association et pour mettre en valeur la Junior Association (7 000 €)
- Une augmentation de l'enveloppe pour la formation des salariés (liée à des formations qualifiantes de plus de 7 000 € par rapport à 2023)
- Le transfert de l'excédent de l'action Bugabar sur l'année 2025, pour faire face à des coûts d'aménagement de l'espace pour une éventuelle saison II.
- Le transfert de l'excédent de La FabRic sur l'année 2025 (afin de garantir que les subventions obtenues soient strictement utilisées pour l'animation dans le bourg d'Orvault).



LES PERSPECTIVES

→ 2025

Le budget prévisionnel ne prend pas en compte l'activité Bugabar car nous sommes en attente de l'autorisation d'ouverture de la Mairie pour l'édition 2025. Les éléments exceptionnels sur le budget 2024 (vidéos, formation des salariés, fonds dédiés) ne sont pas reconduits, ce qui explique l'écart budgétaire entre 2024 et 2025.

42

LES CHARGES

	2023	2024	PRÉVISIONNEL 2025
Achats divers	39 044 €	59 438 €	48 632 €
Services divers	74 631 €	83 614 €	76 487 €
Charges de personnel (dont salaires et charges)	607 121 € 580 544 €	643 768 € 630 779 €	640 949 € 631 822 €
Autres charges	37 575 €	36 072 €	10 700 €
TOTAL DES CHARGES	758 372 €	822 892 €	776 768 €
Charges supplétives (Mairie d'Orvault)	150 468 €	154 982 €	
Bénévolat	87 547 €	113 079 €	

ET SI L'ACTIVITÉ RÉELLE DU CSC* DEVAIT SUPPORTER LES COÛTS DU BÉNÉVOLAT ?

Nous ne pourrions pas organiser autant d'actions. C'est la raison pour laquelle nous valorisons cet engagement dans ce budget, afin de nous rendre compte de cette richesse associative.

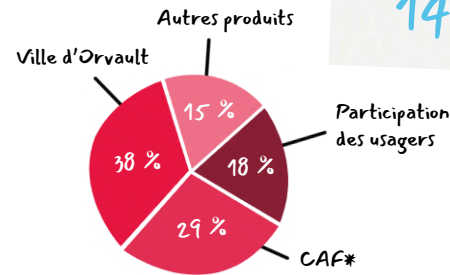
7932 h. de bénévolat
4.36 ETP*

LES PRODUITS DE FONCTIONNEMENT

année 2024

L'augmentation de la participation des usagers provient principalement de l'activité Bugabar (recettes bar) pour un montant de plus de 11 000 €. Nous tenons à souligner les augmentations significatives des subventions de la Mairie d'Orvault et de la Caisse d'Allocations Familiales qui nous ont permis de faire face à l'augmentation de la masse salariale.

PART DES FINANCEURS



LES PERSPECTIVES

→ 2025

Pour rappel, ce budget de fonctionnement ne prend pas en compte l'activité Bugabar, ce qui explique la baisse de la participation des usagers.

La Ville d'Orvault a décidé de mettre fin au gel de la subvention (que nous avons connu entre 2017 et 2023) en validant une augmentation qui nous permet de compenser une partie de nos augmentations structurelles.

La baisse des autres produits exceptionnels s'explique par la baisse de formations diplômantes envisagées, des subventions d'investissement qui arrivent à terme et des produits exceptionnels obtenus les années précédentes.

À noter : la baisse des financements du Conseil Départemental se poursuit. Nous n'obtiendrons aucun financement en 2025, ce qui explique notre déficit prévisionnel de 14 000 €.

LES PRODUITS

	2023	2024	PRÉVISIONNEL 2025
Participation des usagers	130 645 €	149 201 €	142 533 €
Commune d'Orvault	277 950 €	313 446 €	317 950 €
Caisse d'Allocations Familiales	223 920 €	238 440 €	240 510 €
Conseil Départemental	18 865 €	5 660 €	- €
Autres subventions	27 606 €	34 123 €	31 000 €
Autres produits divers	83 264 €	82 247 €	30 600 €
TOTAL DES PRODUITS	762 249 €	823 117 €	762 593 €
Produits supplétifs (Mairie d'Orvault)	150 468 €	154 982 €	
Valorisation du bénévolat	87 547 €	113 079 €	
RÉSULTATS			
Excédent/déficit	3 877 €	225 €	-14 175 €

UN GRAND



MERC



LES PARTENAIRES

DU CSC*

Nous nous appuyons sur de nombreux partenaires pour développer nos actions mais le Centre Socioculturel et La FabRic participent également à certaines de leurs actions.

En quelques chiffres

28 ASSOCIATIONS
nous ont sollicité pour
un **PRÊT DE SALLE**
OU DE MATÉRIEL

14 ASSOCIATIONS
ont utilisé le **TROËNE** pour
DIFFUSER
des informations



Marché de Noël de l'APPM*

NOTRE PARTICIPATION À LEURS ACTIONS



UPAVS

Unité préparatoire à la vie sociale
Accueil tout au long de l'année de 12 jeunes en situation de handicap (déficiences intellectuelles), en journée complète, du lundi au vendredi, et en organisant régulièrement des actions communes avec les habitants du quartier ,

Balades dans le quartier, activités musicales et théâtrales, aide ponctuelle à la distribution du Troène, sorties et goûter avec les jeunes du quartier, plantation et confection de tisanes aromatiques...

VILLE D'ORVAULT

Participation à des temps forts organisés par la Ville.

Fête de la musique, fête de la danse, journée du patrimoine, Forum des associations, journée internationale des droits des femmes, beau Dimanche à la Gobinière, nettoyage des quartiers, accueil des bénévoles des bibliothèques, Opération toutes pompes dehors, portes ouvertes des activités enfance-jeunesse, Forum santé sensoriel des seniors, semaine bleue, portes ouvertes des animations d'été.

ENCHANFANTINES

Les automnales

Prêt de salles, de matériel et organisation d'animation en direction du public petite enfance



ÉTABLISSEMENTS SCOLAIRES

Participation aux conseils d'écoles (Pont Marchand), aux CESCE* (collège Gutenberg, Lycée N. Appert) / Accueil de classes lors des différentes expositions à l'accueil (Pont Marchand) / Animation de temps de jeux hebdomadaires au collège Gutenberg / Café des parents au collège J. Rostand



CINECENS

Ciné en plein air dans le Bourg d'Orvault

Prêt de matériel, participation à l'organisation de l'évènement (tenue du bar ; communication)



PARTICIPATION AU RÉSEAU DÉPARTEMENTAL DES CENTRES SOCIAUX

Conseil politique, groupe moteur, commission diverses (accueil, comptabilité, jeunesse, seniors, famille, numérique, allez vers, ...)



OBBC*

Fête de l'environnement

Prêt de matériel et animation d'ateliers de fabrication à base de récupération



46

Le saviez-vous ?

- Ça fait 2 ans qu'une équipe de salariés participent à la Color Run de l'APPM*.

APPM*

Prêt de salles et de matériels sur différentes actions : marché de Noël, Color Run, Halloween



ASSOCIATIONS DES PARENTS D'ÉLÈVES

École du Vieux Chêne et de Saint-Joseph

Participation au carnaval des enfants : animation musicale du carnaval, spectacle pour enfants



PAROLE DE PARTENAIRE

Enchanfantines

"Le partenariat avec le CSC* nous est particulièrement précieux. Au centre, nous avons toujours trouvé un soutien moral, de la confiance, la possibilité de nous installer dans l'espace, bref d'EXISTER. Ce partenariat s'est traduit par un croisement de nos actions en direction du public de la petite enfance et lors de notre temps fort que sont Les Automnales, nous avons particulièrement apprécié non seulement la mise à disposition de salles mais aussi du personnel. Partenaire avec le CSC*, nous sommes de fait mieux identifié non seulement sur le quartier mais aussi sur toute la ville. Merci pour tout."

MONIQ BERTIN, CRÉATRICE D'ENCHANFANTINES



NOS PARTENAIRES ASSOCIATIFS & OPÉRATIONNELS



ET AUSSI ...

- Voct'ambule
- Les Matous
- Les sens de kami
- Multi-accueil "La farandole"
- Crèche "La petite sirène"
- Les imposteurs
- Soleil d'automne
- Il coro piccolo
- Fosfora
- Collège Jean Rostand
- EHPAD Le Gué Florent
- École élémentaire Pont-Marchand
- PMI*

NOS PARTENAIRES INSTITUTIONNELS ET FINANCIERS





ANNEXES



LE DICO



DES "GROS MOTS" DU CSC* DE LA BUGALLIÈRE

- **Adapei**
Association Départementale d'Amis et de Parents d'Enfants Inadaptés
- **AG**
Assemblée Générale
- **APPM**
Association des Parents du Pont-Marchand
- **BAFA**
Brevet d'Aptitude à la Fonction d'Animateur
- **BPJEPS**
Brevet Professionnel de la Jeunesse, de l'Éducation Populaire et du Sport
- **CAF**
Caisse d'Allocations Familiales
- **CCBO**
Centre Culturel Breton d'Orvault
- **CDD**
Contrat à Durée Déterminée
- **CDI**
Contrat à Durée Indéterminée
- **CESCE**
Comité d'Éducation à la Santé, à la Citoyenneté et à l'Environnement
- **CLAS**
Contrat Local d'Accompagnement à la Scolarité
- **CLSPD**
Conseil Local de Sécurité et de Prévention de la Délinquance
- **Créance**
Somme d'argent qu'une personne doit à une autre
- **CSC**
Centre SocioCulturel
- **DEJEPS**
Diplôme d'Etat de la Jeunesse, de l'Éducation Populaire et du Sport
- **ETP**
Equivalent Temps Plein
- **EVS**
Espace de Vie Sociale
- **LAEP (Part'âges)**
Lieu d'Accueil Enfants Parents
- **la FabRic**
Fabrique d'Animations du Bourg et d'Initiatives Collectives
- **LEC**
Lire Écrire Compter
- **OBBC**
Orvault Bourg dans le Bon Cens
- **PMI**
Protection Maternelle et Infantile
- **PMR**
Personne à Mobilité Réduite
- **Sénacs**
Système d'Échanges National des Centres Sociaux (observatoire)
- **TDTE**
Transitions Démographiques, Transitions Économiques
- **UAHB**
Union des Associations des Habitants de la Bugallière
- **UPAVS**
Unité Préparatoire à la Vie Sociale (Adapei 44)

LA PRESSE EN PARLE

Festival jeu Double 6 : six jeux français en compétition

Les Bambi en spectacle à la Bugallière

La Fabric organise une exposition sur l'Art du fil



Les bénévoles de la Fabric préparent l'une des expositions.

Ouest France 02/02/2024
Ils se mobilisent pour sauver les centres sociaux

Saint-Herblain — Mercredi soir, au Sillon de Bretagne, tous les territoires de Loire-Atlantique étaient représentés pour porter la parole des salariés et des bénévoles des centres sociaux.

La mobilisation

Les blocages routiers n'ont pas entamé la volonté des acteurs du secteur social, qui ont répondu nombreux à l'invitation de la Fédération des centres sociaux et socioculturels (FCCS) de Loire-Atlantique, pour une soirée de mobilisation inscrite dans le cadre du mouvement national lancé par le réseau.

Au sein du CSC du Sillon de Bretagne, à Saint-Herblain, qui accueillait l'événement, des salariés et bénévoles des centres sociaux de Rezé, Saint-Sébastien-sur-Loire ont rejoint ceux de Montoir-de-Bretagne, La Chapelle-sur-Erdre, Orvault, Coulon et Saint-Sébastien-sur-Loire. C'est la conclusion de plusieurs semaines d'action au cours desquelles les acteurs du réseau ont sensibilisé les usagers de leurs centres aux difficultés rencontrées, aux risques de diminution d'activités ou même de fermeture.



267 personnes étaient présentes à l'événement.

Jean-Marc Judalet expose ses photos à la Bugallière



Ouest France 25/06/2024

L'UAHB fêtera ses 50 ans ce week-end

Orvault — L'Union des associations des habitants de la Bugallière et des quartiers environnants (UAHB) tenait son assemblée extraordinaire et ordinaire, mercredi 19 mai, à la Ferme de La Bugallière.

L'assemblée extraordinaire de l'Union des associations des habitants de la Bugallière et des quartiers environnants (UAHB), mercredi 19 mai, déjà reportée faute de quorum suffisant, avait pour objectif la mise en conformité des processus de gestion et notamment la disparition du bureau et de son président au profit d'une répartition par pôles, avec un rôle accru des onze administrateurs.

Une structure dynamique

Le budget prévisionnel de l'UAHB est de 743 395 €, constitué en majeure partie par la Ville d'Orvault (313 450 €), les prestations sociales et subvention de la Caisse d'allocations familiales (233 000 €), les cotisations des adhérents (122 800 €), le conseil départemental (17 425 €). Il accuse un déficit de 20 493 €, dû, en partie, à l'infatigable et à la nouvelle convention collective, qui génère une revalorisation des salaires et une hausse des cotisations employeur de 9 %. Le maire d'Orvault, Jean-Sébastien Guilton, a confirmé l'augmentation de la subvention municipale (+ 7 %) et sa coopération renforcée avec le centre socioculturel, « qui incarne l'éducation populaire, une structure originale, précieuse, et qui rayonne bien au-delà de la commune ».

Musique et pique-nique



Une partie des administrateurs : Anne Claire Prima, Guillemette Lavoine, Jacotte Richard, Thierry Leroyer, Catherine Pinel, Marie-Thérèse Millin, Thierry Leroyer et Jean-Paul Monnier, devant la Ferme de la Bugallière.

169 bénévoles, qui participent activement aux temps forts de l'association et sur l'investissement de ses trente-neuf salariés, soit l'équivalent de quatorze temps pleins, qui sont au service du projet social avec engagement et implication », explique Jean-Paul Monnier, l'un des onze

Créée le 24 juillet 1974, l'UAHB organise deux jours de festivités, ce week-end du 29 et 30 juin, pour son cinquantième anniversaire et la fête du quartier, dans un format nouveau. Le centre socioculturel invite en effet le groupe orvaltais Les Matous, à 19 h 30, et le groupe éclectique jazz

(sur inscription), assister aux restitutions hip-hop, et profiter de toutes les animations proposées en partenariat avec certaines associations du quartier, dans un format nouveau. Le centre socioculturel invite en effet le groupe orvaltais Les Matous, à 19 h 30, et le groupe éclectique jazz

Le court-métrage raconte la Bugallière



Photo: CSC Bugallière

La Fabric s'allie

Orvault — Créée en septembre 2022 par des habitants de la Bugallière et des qu...

La Fabric est née de l'initiative de la Ville d'Orvault, du centre socioculturel et de la Bugallière et d'une poignée d'Orvaltais motivés, afin de proposer des animations dans le bourg d'un espace de vie sociale intergénérationnel. Après une étude de terrain réalisée par le centre socioculturel, la Fabric a pu mettre en place des concerts (dix scènes en 2023) et des spectacles en plein air, ainsi que des expositions en partenariat avec d'autres associations, dans son local, situé dans l'ancienne école maternelle du Visux-Château. Les membres de La Fabric étaient présents à l'assemblée générale de l'UAHB, mercredi 19 juin, pour expliquer l'évolution de leur association. Après deux ans de fonctionnement, nous avons souhaité mutualiser nos ressources avec le centre socioculturel de la Bugallière. On ne se contente pas de deux salariés de l'UAHB : Thomas Crenn, le directeur du centre socioculturel et Estelle Grégoire, la référente jeunesse communication, qui nous assistent au quotidien, pour la paraplégie administrative car cela faisait du travail pour nous, bénévoles, explique Jean-Pierre Pochery, l'un des membres de La Fabric. Désormais, nous nous associons à l'UAHB, et Thomas et Estelle coordonnent les activités.

que, l'actuel Bugabar, aussi de témoignage long de l'Union Tran « Nous v munique les vaeu souci de les habit nous vol

Place au jeu

ORVAUT. Aujourd'hui et dimanche, dans la Bugallière invite à fêter le jeu sous tou...

Aujourd'hui et demain, l'équipe de bénévoles et les salariés du centre socioculturel de la Bugallière organisent la 12^e édition de

Le festival Rock en ferme débarque demain



Photo: CSC Bugallière

imanche chaque ns le jeu nes. Les luerdans ouvrir la pour cet nes et les :sayer au de sociés et bien : Estelle la Bugal- nous rtset ouvrir

Samedi 23 et/ou dimanche 24 novembre, dès 15 h, adul

L'occasion de jouer en construction rem Legos® pour p grands. Remue-n un espace qui m ménages rude ép

Le centre socioculturel s'occupe aussi des seniors

aux habitants pour aller de l'avant

l'association La Fabric s'associe à l'Union des associations des
partiers environnants (UAHB), à la demande de ses bénévoles.



Francis Langlois peint ses souvenirs de voy

Deux questions à...

Francis Langlois, peintre normand.

à la Bugallière

is un décor de gare, le centre socioculturel de
tes ses formes : jeux de rôles, de société, Lego®...



semble ou de découvrir d'autres jeux.

Photo archives 2023 CSC Bugallière

plein de forces. Les dons de
gâteaux ou crêpes maison
sont acceptés.
jeuse, prêts à accueillir le
public pour faire jouer petits et
grands, faites-vous connaître
auprès de l'équipe du CSC »



Brunetière (bénév

Des animations pour les jeunes tout l'été !



Les animateurs : Aïx, Estelle, Marie, I

Depuis quatre semaines, les jeun
à partir de 11 ans, sont accueillis, g
tuitement, au centre socioculturel c
la Bugallière.

Autour du centre socioculturel, le
jeunes peuvent aussi pique-niquer
l'ombre, le midi en autonomie. « Tot
l'été, nous accueillons les jeun

ORVAULT

Un bar associatif à la ferme de la Bugallière



Édouard Beltri transmet sa passion des étoiles

Orvault — Édouard Beltri est un autodidacte en matière d'astronomie et il a à cœur de faire découvrir
au public le monde étoilé, c'est un passionné doublé d'un pédagogue hors pair.

Trois questions à...

Quand remonte votre passion pour l'astronomie ?
Je suis au club d'astronomie du Cocher, une magnifique constellation représentée par un Aurige à la Bén Hur, portant sur son épaule la chèvre nourricière de Zeus. Ma passion de l'astronomie me vient de l'enfance, je suis haut pyrénéen et comme tableau à l'horizon, je voyais le pic du Midi de Bigorre et ses instruments d'ingénierie vers les étoiles et le soleil. Bref, le ciel je le vois et je le regarde depuis tout-petit.

Quelle est votre formation ?
J'ai fait une première carrière dans l'acoustique sous-marine dans les sous-marins à Brest où j'y ai rencontré en 1978 mon épouse, une infirmière qui a pris mon cœur, et nous avons eu trois enfants. En 1988, je suis parti vers Lyon dans la vido-acoustique jusqu'à ma retraite, puis vers Châlons, en Vendée et aujourd'hui Orvault. J'aime partager mon amour du ciel avec le public et les enfants. C'est à nous de susciter la curiosité du public. C'est aussi une des missions du Cocher où je me sens bien.

Le thème de la Fête de la science 2024 est Océan de Savoir... comment partager son savoir et sa passion ?
Dans le ciel, il y a 88 constellations répertoriées. À partir d'Orvault nous pouvons en voir plus de 60, chacune possède son histoire et sa mythologie. C'est ainsi que les anciens diffusaient leur savoir par les contes et les anecdotes, c'est ce que j'essaie de transmettre encore aujourd'hui. Chaque saison est un tableau céleste. J'ai un faible pour Orion, une constellation d'hiver, car elle possède tous les mystères célestes en son sein ; nous pouvons y trouver toute la vie des étoiles, de la naissance à leur mort, avec bleue, comme Rigel, à la mourante rouge, comme Betelgeuse.



Édouard Beltri, conteur d'étoiles.

(Photo: Océan de Savoir)

La Fabric organise Équipes

La Fabric se joint à...

Des portraits de sa famille en matériaux de récupération



astronomie



Joseph.

(Photo: Océan de Savoir)

Passadena. De retour à Nantes, il a obtenu un contrat européen pour travailler sur l'origine, le rôle, et le devenir des molécules organiques dans le système solaire et au-delà.

CLIQUE ICI POUR DÉCOUVRIR ENCORE + D'ARTICLES



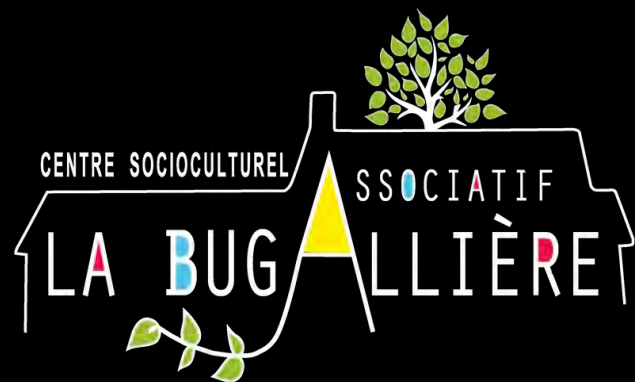
ON RESTE EN CONTACT ?

WWW.CSCBUGALLIERE.FR / ACCUEIL@CSCBUGALLIERE.FR / 02 40 63 44 45



(à venir)





RAPPORT D'ACTIVITÉS RAPPORT D'IMPACT

CENTRE SOCIOCULTUREL
DE LA BUGALLIÈRE

10 rue du Pont-Marchand, 44700 Orvault

